



ПЕТЕРБУРГ ИВАНА ПАВЛОВА



РОССИЙСКАЯ АКАДЕМИЯ НАУК
ИНСТИТУТ ФИЗИОЛОГИИ им. И.П. ПАВЛОВА
МУЗЕЙ-КВАРТИРА акад. И.П. ПАВЛОВА

Е.П. ВОВЕНКО, Л.И. ГРОМОВА, Э.А. КОСМАЧЕВСКАЯ

ПЕТЕРБУРГ ИВАНА ПАВЛОВА

САНКТ-ПЕТЕРБУРГ
2013

УДК 612+929

ББК 63.3-8

Вовенко Е.П., Громова Л.И., Космачевская Э.А. ПЕТЕРБУРГ ИВАНА ПАВЛОВА. Санкт-Петербург, Институт физиологии им. И.П. Павлова, 2013. — 114 с., илл.

В книге рассказывается об адресах в Санкт-Петербурге и его ближайших пригородах, связанных с именем И.П. Павлова, по которым он жил, учился, работал. Текст проиллюстрирован многочисленными фотографиями, отражающими обстановку того времени. Книга рассчитана на широкий круг читателей.

Рецензенты:

М.О. Самойлов, *профессор, доктор медицинских наук*

А.Е. Чуйкин, *старший научный сотрудник, кандидат биологических наук*

Брошюра подготовлена к печати и опубликована при финансовой поддержке Музейного совета РАН

© Авторы, 2013

© Институт физиологии им. И.П. Павлова РАН, 2013

© Музей-квартира акад. И.П. Павлова, 2013

ОГЛАВЛЕНИЕ

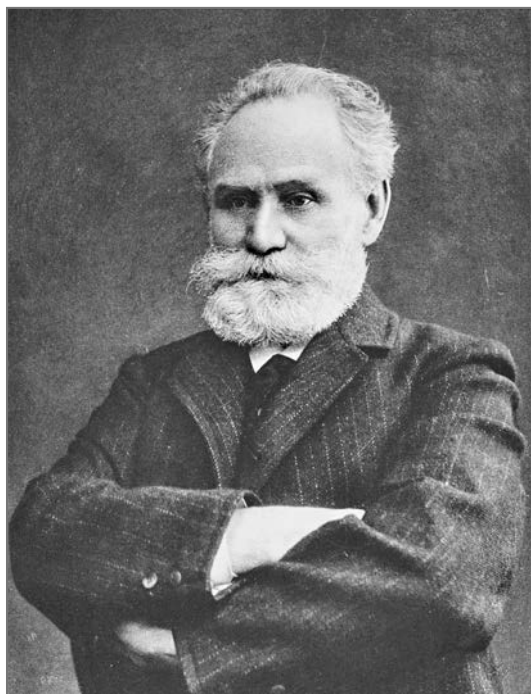
Санкт-Петербургский университет	6
Учеба в Медико-хирургической академии	15
Экспериментальная физиологическая лаборатория при клинике С.П. Боткина	19
Работа в Военно-медицинской академии	21
Институт экспериментальной медицины	28
Павловские клиники Института экспериментальной медицины	38
Введенская ул., д. 2/24	41
Академия наук	44
Физиологический институт Академии наук	47
Музей Н.И. Пирогова	52
Женский медицинский институт	54
Клинический институт Великой Княгини Елены Павловны	56
Тенишевское училище	57
Община сестер милосердия Святого Георгия	58
Обуховская больница	59
Мариинский театр	61
Доходный дом и театр В.А. Панаева	63
Особняк М. Кшесинской	65
«Дом академиков»	66
Таврический дворец	73
«Литераторские мостки» Волковского кладбища	77
ПРИГОРОДЫ ПЕТЕРБУРГА	
Колтуши	81
Келломяки (Комарово)	87
Куоккала (Репино)	89
Памятник И.П. Павлову в Санкт-Петербурге	91
ПРИЛОЖЕНИЯ	
Родители И.П. Павлова	95
Основные даты жизни И.П. Павлова	96
Семья И.П. Павлова	97
Памятные доски «Дома академиков»	100
Музей-квартира И.П. Павлова	109
Письмо к молодежи	111
Литература	113



И.П. Павлов — первый в России Нобелевский лауреат по физиологии и медицине



Золотая медаль и диплом И.П. Павлова — лауреата Нобелевской премии по физиологии и медицине за 1904 г.



«Под влиянием литературы шестидесятих годов, в особенности Писарева, наши умственные интересы обратились в сторону естествознания, и многие из нас — в числе которых и я — решили изучать в университете естественные науки».

И.П. Павлов

Иван Петрович Павлов (1849—1936), знаменитый физиолог, первый в России лауреат Нобелевской премии (1904), родился в Рязани в семье священника (См. *Приложения, стр. 97*). Учился в Рязанской духовной семинарии, с последнего курса которой двадцатилетним юношей уехал в Петербург для поступления в университет. В городе на Неве прошли годы всей его дальнейшей жизни — здесь он учился, работал, здесь сложилась его личная судьба.

С именем И.П. Павлова связано немало памятных мест в различных районах Санкт-Петербурга. Это не только известные всему миру Санкт-Петербургский университет, где И.П. Павлов учился

в 1870—1875 гг.; Военно-медицинская академия, в которой он получил второе высшее образование (1875—1879), а затем работал (1880—1925); Институт экспериментальной медицины, где Иван Петрович проводил свои научные исследования в возглавляемом им Отделе физиологии (1891—1936); Институт физиологии РАН, где ученый работал с 1925 до 1936 г., но и многие другие научные, учебные или лечебные учреждения, а также обычные петербургские дома, вошедшие в историю города благодаря «причастности» к жизни выдающегося ученого.



Стрелка Васильевского острова.

САНКТ- ПЕТЕРБУРГСКИЙ УНИВЕРСИТЕТ

Освоение северной столицы началось для И.П. Павлова с Васильевского острова. Здесь, в главном университетском здании (современный адрес — Университетская наб., д. 7) находился Физико-математический факультет, студентом естественного отде-

ления которого стал И.П. Павлов (1870—1875).

На лучший проект нового сооружения, предназначенного изначально для правительственных учреждений петровского времени — Сената, Синода и коллегий, был объявлен первый в России архитектурный конкурс. Победил вариант Д. Трезини — уроженца итальянской Швейцарии, приехавшего в Россию по специальному пригла-



*Санкт-Петербургский университет. Вид со стороны Невы.
Фото конца XIX в.*



Здание Двенадцати коллегий.

шению в 1703 г. По его плану комплекс из 12 однотипных, вплотную примыкавших друг к другу домов, замыкал композицию городского центра на Стрелке Васильевского острова — площади, окруженной зданиями Кунсткамеры, Дворца царицы Прасковьи Федоровны (сейчас на его месте Зоологический музей) и Гостиного двора (на его месте в настоящее время Библиотека РАН). Здание строилось на берегу Большой Невы, омывающей Стрелку Васильевского острова, с 1722 по 1742 г., с участием после смерти Доменико в 1734 г. архитекторов Джузеппе Трезини и М.Г. Земцова.

По одной из версий Петр I хотел, чтобы парадный фасад нового здания выходил на Неву, украшая набережную, но А.Д. Меншиков, в то время генерал-губернатор сто-

лицы, воспользовавшись отсутствием царя, приказал развернуть строение торцом к Неве, чтобы не затмевать блеск возводившегося рядом собственного дворца. Таким образом, 380-метровый фасад зда-



Иван Павлов перед поступлением в университет. Конец 1860-х гг.

ния Двенадцати коллегий вытянувшись вдоль линии, названной позднее — Университетской, а с 1923 г. — Менделеевской, отделяющей Стрелку Васильевского острова от остальной его части. Со стороны двора аркады всех двенадцати корпусов объединил застекленный второй этаж, ставший впоследствии знаменитым университетским коридором длиной почти в полкилометра.

Коллегии, преобразованные в начале XIX века в министерства, переместили на Адмиралтейскую сторону, предоставив здание организованному в 1804 г. Педагогическому (с 1816 г. — Главному педагогическому) институту, послужившему впоследствии основой Санкт-Петербургского университета. В очень короткое время университет стал одним из ведущих учебных заведений России, а к началу XX-го века и крупнейшим научным центром страны. К этому времени в нем насчитывалось около 25 научных Обществ, на заседания которых собиралась вся передовая учащаяся молодежь Петербурга. В 1904 г. Министерство народного просвещения вынуждено было даже издать «распоряжение о воспреещении всем существующим при Петербургском университете ученым Обществам... устраивать вперед открытые заседания», надеясь таким образом «оградить университет от сборищ в его помещении...».

Физико-математический факультет, на естественном отделении которого учился И.П. Павлов,

располагался в одном из корпусов главного университетского здания.

Здесь преподавали А.М. Бутлеров, К.Ф. Кесслер, И.П. Бородин и другие известные ученые; первый свой экзамен по химии Павлов сдавал знаменитому Д.И. Менделееву, получив заслуженное «отлично».

На втором курсе И.П. Павлов окончательно избрал физиологию предметом своих научных инте-

«Это было время блестящего состояния факультета. Мы имели ряд профессоров с огромным научным авторитетом и выдающимся лекторским талантом».

И.П. Павлов



И.П. Павлов — студент Санкт-Петербургского университета. 1871 г.



Аверс и реверс золотой медали «Преуспевающему».

ресов, на четвертом — впервые выступил с серьезным научным докладом на заседании Общества естествоиспытателей, на последнем — получил свою первую золотую медаль («Преуспевающему»), победив в конкурсе «на лучшее самостоятельное естественнонаучное исследование».

Первая петербургская зима (1870—1871 гг.) была особенно тяжела и безденежна для И.П. Павлова. Первокурсникам не полагалось стипендии, на помощь рассерженного отца-священника также рассчитывать не приходилось. Он снял комнату в типичном доходном доме с двором-колодезем на углу 1-й линии и Среднего проспекта, принадлежавшем в те годы баронессе Ралль. Этот двухэтажный каменный дом, построенный в первой трети XVIII в., вскоре стал трехэтажным, в 1848 г. архитектор А.Я. Тиблен возвел четвертый этаж, а после капитального ремонта в 1961 г. здание стало пятиэтажным, сохранившись в таком

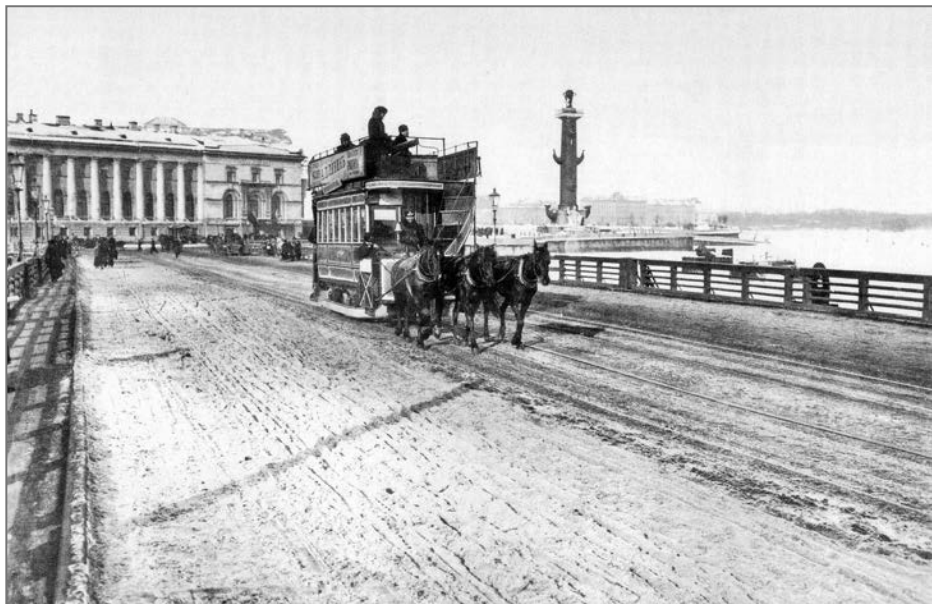
виде до сих пор. Его современный адрес — Средний пр., д. 7/46.

С университетским периодом «...для меня навсегда связаны самые глубокие научные впечатления, определившие смысл и характер всей... последующей жизни».

И.П. Павлов

За время обучения в университете Павлов не один раз переезжал с квартиры на квартиру по разным адресам Васильевского острова.

В ноябре — декабре 1872 г. он жил в доме № 40 на 5-й линии — небольшом деревянном доме с подобием сада, отдаленно напоминавшем родные места. В январе 1873 г., когда на этом месте стали возводить каменное трехэтажное здание, переехал на 6-ю линию, в дом № 29, но дом тоже вскоре стали надстраивать, и опять пришлось менять жилье. В четырехэтажном доме № 8/55 на углу Малого проспекта и 4-й линии, построенном



Конка на Дворцовом мосту. Фотоателье К. Буллы.

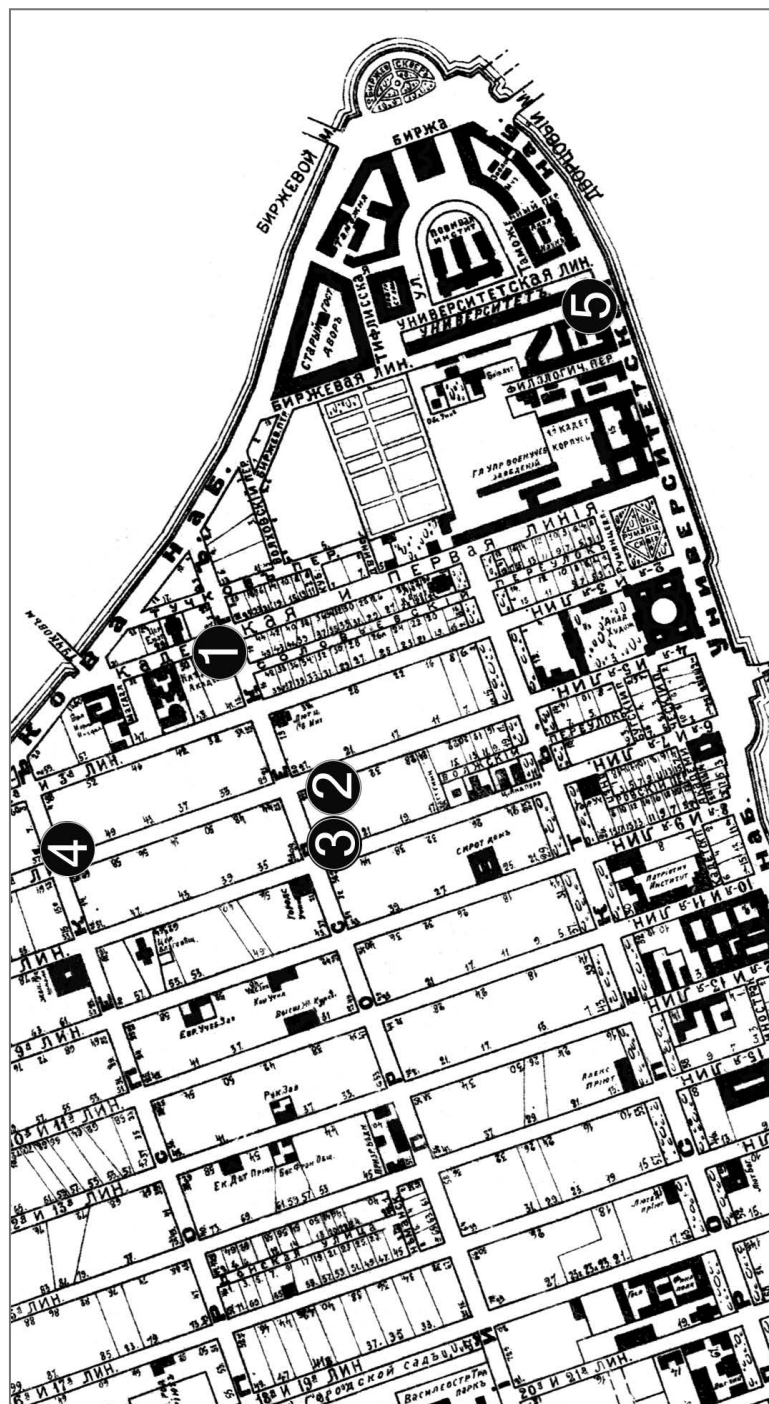
во второй половине XIX в., Павлов прожил с короткими перерывами с сентября 1873 г. по январь 1875 г.

Все эти комнаты были обычным дешевым студенческим жильем — с одного жильца хозяева брали по 16 рублей, если комнату снимали вдвоем — по 10 рублей в год.

Еще несколько лет — с 1876 по 1880 г., и позже, уже с женой, в 1881, 1883, и 1886 гг. Иван Петрович прожил с перерывами в университетской квартире своего младшего брата Дмитрия. Квартира располагалась в выходившем на Неву торце здания Двенадцати коллегий. Дмитрий имел эту квартиру как сотрудник университета, по окончании которого работал (1878—1886 гг.) лаборантом и лекционным демонстратором у Д.И. Менделеева.



*Иван и Дмитрий Павловы.
Конец 1870-х гг.*



План улиц Васильевского острова с нумерацией домов и с указанием мест, где проживал студент И.П. Павлов.

1 — угол 1-й линии и Среднего проспекта, д. 46/7;

2 — 5-я линия, д. 40;

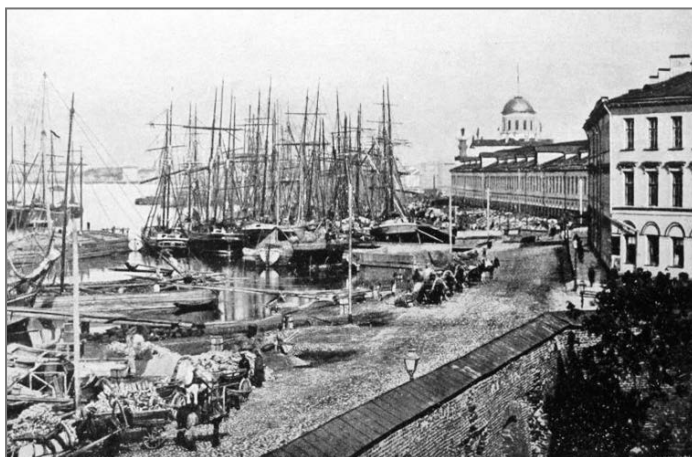
3 — 6-я линия, д. 29;

4 — угол Малого проспекта и 4-й линии, д. 8/55;

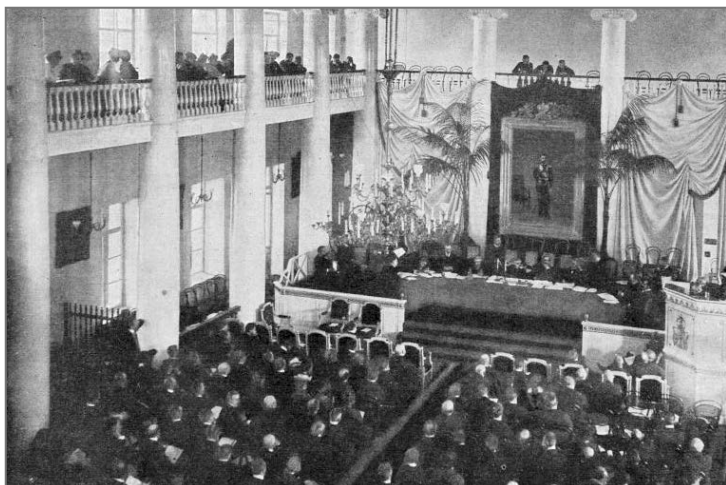
5 — Санкт-Петербургский университет.



Старый (Портовый) Гостиный двор на Тучковой набережной.



*Тучкова
набережная
у Старого
Гостиного двора.*



*Актный зал
Санкт-
Петербургского
университета.
Фото К. Буллы.
1902 г.*



Наводнение на Большом проспекте Васильевского острова.
12 ноября 1903 г.



Стрелка Васильевского острова.
У Биржи. Фото конца XIX в.



Подворье Киево-Печерской лавры.
Церковь Успения Богоматери. 1900-е гг.



Андреевский рынок на Васильевском острове. Начало 1900-х гг.



Заготовка льда на Большой Неве напротив Кунсткамеры. 1905 г.



Здание Санкт-Петербургской Медико-хирургической академии. Литография.

УЧЕБА В МЕДИКО-ХИРУРГИЧЕСКОЙ АКАДЕМИИ

Датой основания Медико-хирургической (с 1881 г. — Военно-медицинской) академии в Петербурге считается 18 декабря 1798 г. — день подписания императором Павлом I указа об ее «устроении». Среди старейших высших медицинских школ России академия выделяется уникальностью по широте охвата научных, учебных и лечебных задач, являясь и по сей день одним из ведущих учреждений во многих отраслях медицинской науки. В то же время академический комплекс представляет собой и грандиозный архитектурный ансамбль, украшающий Санкт-Петербург своими величественными зданиями и памятниками.

Главное здание академии было

построено в 1800 г. по проекту архитектора Антонио Порто на Морской улице, названной позднее Нижегородской (современный адрес — ул. Лебедева, д. 6). Перед ним 9 декабря 1859 г. по проекту архитектора А.И. Штакеншнейдера и скульптора Д.И. Иенсена был установлен памятник баронету Я.В. Виллие — лейб-хирургу, при-



Я.В. Виллие (1816—1829), военный врач, лейб-хирург Императорского двора.



Главное здание Военно-медицинской академии. Фото К. Буллы.

дворному врачу, первому президенту Медико-хирургической академии в 1809—1838 гг.

В 1873 г. перед зданием Михайловской клинической больницы, построенной на средства, завещанные баронетом Виллие, был установлен фонтан — скульптура богини здоровья Гигиен, выполненный по проекту тех же авторов и стилистически связанный с рельефами на здании клиники.

В 1949 г. памятник Виллие по инициативе руководства Военно-медицинской академии был демонтирован, а спустя несколько лет восстановлен на новом месте — во внутреннем саду бывшей Михайловской клиники, где он находится до сих пор. Перед главным же

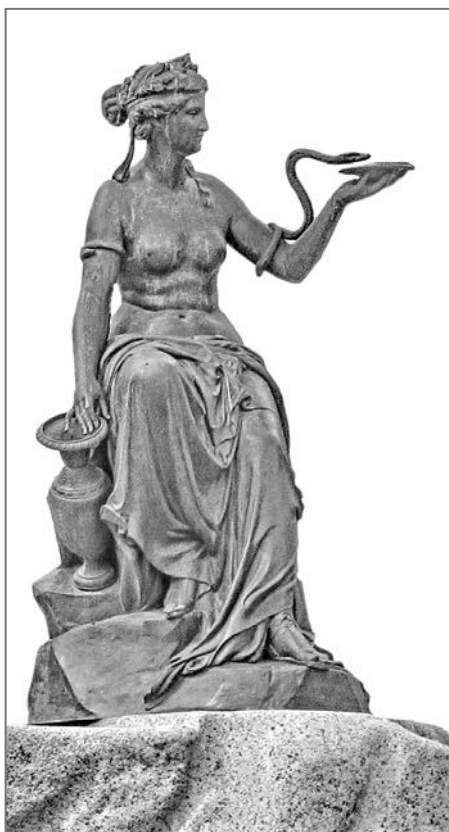
зданием Военно-медицинской академии теперь находится фонтан-скульптура Гигиен, перенесенный сюда в 1996 г.

В 1875 г. Иван Петрович стал студентом академии,

«...не с целью сделаться врачом, а с тем, чтобы впоследствии, имея степень доктора медицины, быть вправе занять кафедру физиологии... Этот план представлялся тогда мечтою, потому что о собственном профессорстве думалось как о чем-то необычайном, невероятном».

И.П. Павлов

Подыскивая жилье поближе к академии, Павлов перебрался на Петербургскую сторону, или Петербургский остров — так тогда называлась Петроградская сторона. В то время она представляла собой, по словам Н.А. Некрасова, «уездный городок среди великолепной столицы России». В отличие от Васильевского острова, уже блиставшего замечательными произведениями архитектурного искусства (Кунсткамера, Биржа, Академия художеств), она только начинала энергично осваиваться, и на месте небольших деревянных домиков быстро вырастали современные каменные строения. Иван Петрович сменил на Петербургской стороне в те годы несколько адресов: Съезжинская улица, д. 3 — деревянный дом в небольшом саду; затем — набережная Большой Невки, д. 36; Большая Дворянская, д. 23; Кронверкский проспект, д. 29; Большая Дворянская, д. 14. К сожалению, ни одно из этих зданий не сохранилось.



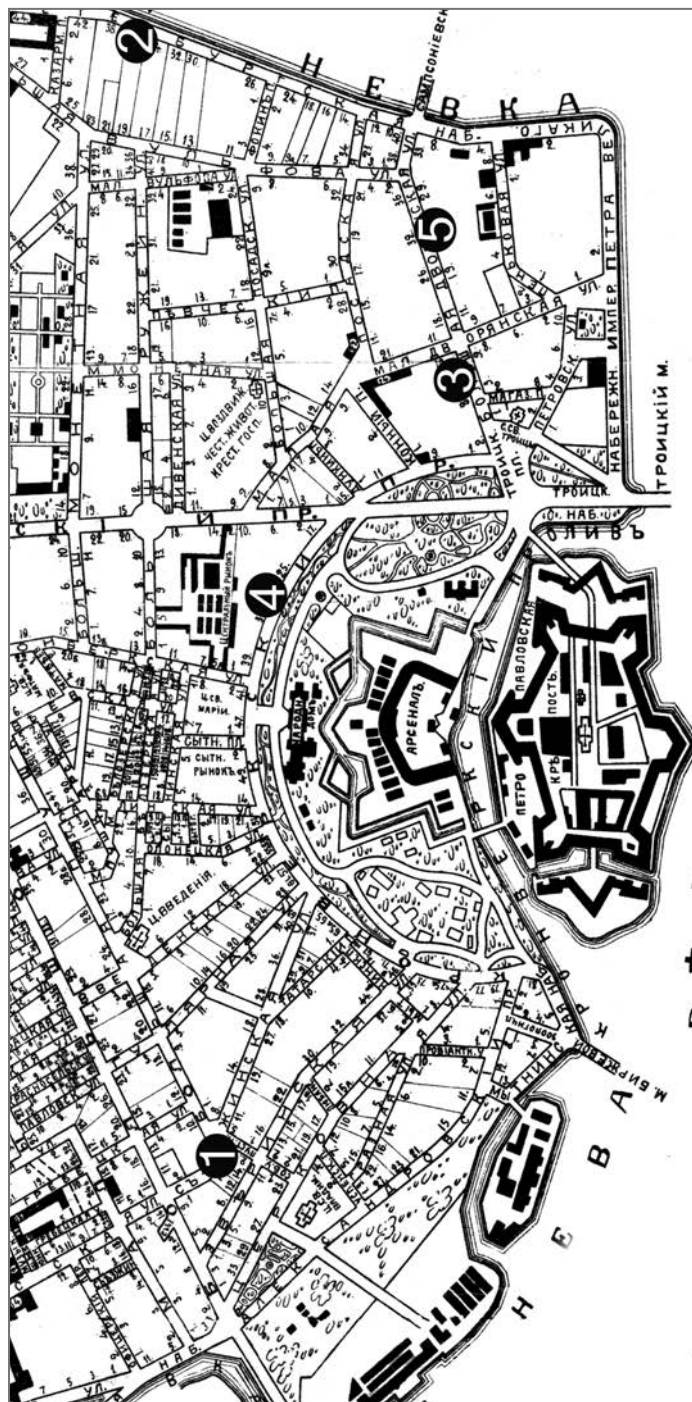
Фонтан «Гигиия». Скульптор Д. Йенсен, архитектор А. Штакенишнейдер.



Главное здание Военно-медицинской академии. Современное фото.



Знак Лекаря. Санкт-Петербург.



План улиц Петербургской стороны с нумерацией домов и с указанием мест, где в 1870-х гг. проживал И.П. Павлов.

- 1 — Свезжинская ул., д. 3;
- 2 — Набережная Большой Невки, д. 36;
- 3 — Большая Дворянская ул., д. 23;
- 4 — Кронверкский пр., д. 29;
- 5 — Большая Дворянская ул., д. 14.



ЭКСПЕРИМЕНТАЛЬНАЯ ФИЗИОЛОГИЧЕСКАЯ ЛАБОРАТОРИЯ ПРИ КЛИНИКЕ С.П. БОТКИНА

В 1879 г. Павлов окончил Медико-хирургическую академию, получив диплом лекаря с отличием, затем одиннадцать лет трудился в физиологической лаборатории, созданной в 1876 г. профессором С.П. Боткиным при возглавляемой им терапевтической клинике академии (Михайловская больница им. Я.В. Виллие). Для экспериментальной лаборатории был специально построен деревянный двухкомнатный домик во дворе клиники на углу Самарской улицы (ныне — Боткинской) и Сампсониевского проспекта, который, к сожалению, не сохранился до наших дней.

В 1880 г. И.П. Павлов был награжден дипломом и золотой медалью Императорской Санкт-Петер-

«Я работал тут, не разбирая, что мое, что чужое... Но при этом постоянно имелась и личная выгода: я все более практиковался в физиологическом мышлении в широком смысле слова и в лабораторной технике».

И.П. Павлов

бургской Медико-хирургической академии «За успехи в науках» за представленные им десять сочинений на различные темы, содержавшие результаты научных физиологических исследований.



Клиника Виллие.

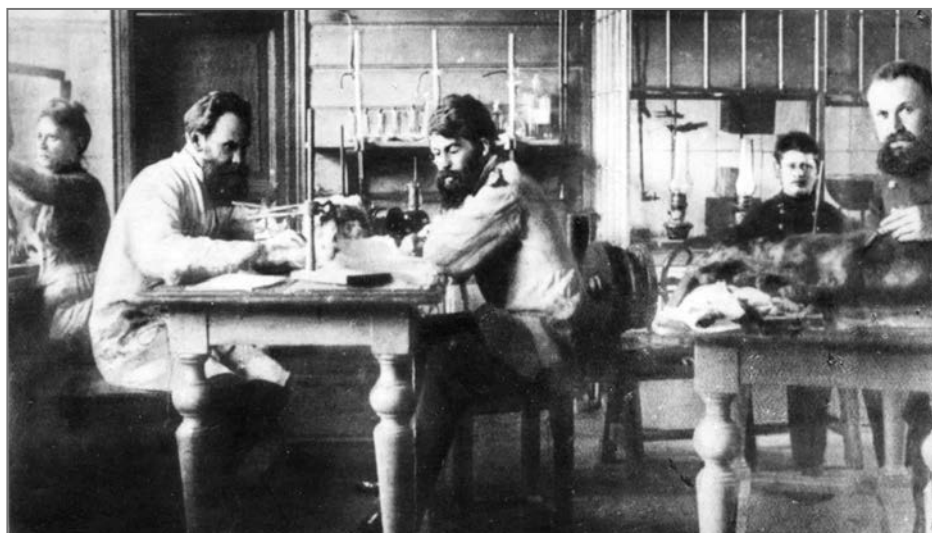


Медаль Санкт-Петербургской Медико-хирургической академии «За успехи в науках».

В лаборатории при клинике С.П. Боткина Иван Петрович проводил эксперименты и по теме своей докторской диссертации «Центробежные нервы сердца», которую успешно защитил в 1883 г.



Титульный лист докторской диссертации И.П. Павлова с дарственной надписью И.М. Сеченову (1883 г.).



Лаборатория при клинике С.П. Боткина. (Фотография из экспозиции Мемориального музея-квартиры И.П. Павлова).

На обороте надпись рукой И.П. Павлова: «Лаборатория при клинике Вилье. 1889-ый год. Е.О. Шумова-Симановская, И. Павлов, В. Кудревецкий и Ю. Кетчерг. Моя первая великолепная самостоятельная школа».

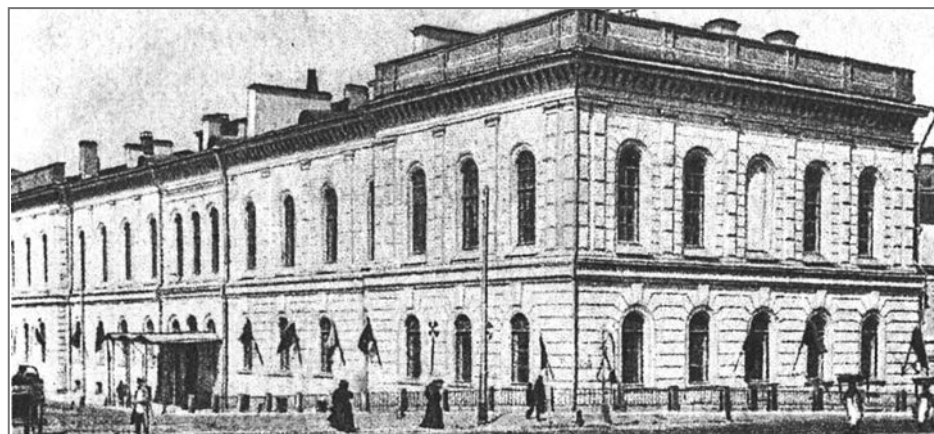


РАБОТА В ВОЕННО-МЕДИЦИНСКОЙ АКАДЕМИИ

В 1890 г. Иван Петрович стал профессором Военно-медицинской академии, возглавив сначала кафедру фармакологии (1890—1895 гг.), затем — физиологии (1895—1925 гг.).

Кафедра фармакологии рас-

полагалась в красивом каменном здании на набережной Невы, возведенном в 1858—1863 гг. (архитектор И.Д. Черник, В.Ф. Андриевский, К.Я. Соколов). 13 октября 1863 г. в нем был торжественно открыт Естественно-исторический институт (современный адрес — Пироговская наб., д. 1). Кафедра имела четыре комнаты бельэтажа: самая большая служила для проведения опытов, в трех



Здание Естественно-исторического института Военно-медицинской академии, в котором размещалась кафедра фармакологии. Фото 1890-х гг.



Здание Анатомо-физиологического института.

других размещались кабинет профессора, операционная и кладовая. В подвале здания находилась виварий для лабораторных животных. Несмотря на достаточно скудное оборудование кафедры, И.П. Павлов развернул здесь экспериментальные работы, за 5 лет его заведования на кафедре было выполнено около 20 исследований, большинство из которых были вскоре защищены как докторские

«Вплоть до профессуры... в денежном отношении постоянно приходилось очень туго, наконец, на 41-м году жизни, я получил профессуру, получил собственную лабораторию... Таким образом, вдруг оказались и достаточные денежные средства и широкая возможность делать в лаборатории что хочешь».

И.П. Павлов

диссертации.

Кафедра физиологии размещалась в здании Анатомо-физиологического института на Нижегородской улице, который располагался вначале в двухэтажном деревянном доме, а с 1871 г. — в новом каменном здании на этом же месте (современный адрес — улица Лебедева, д. 37.

Новое здание, в котором расположилась (и находится сейчас)



Новое здание кафедры физиологии Военно-медицинской академии.

кафедра физиологии Военно-медицинской академии, было построено в 1904—1905 гг. по проекту архитектора А.М. Вишнякова на Ломоносовской улице, переименованной позднее в Ломанский переулок (современный адрес — ул. Комиссара Смирнова, д. 10).

И.П. Павлов вникал во все дета-

ли проектирования, строительства и оснащения этого отдельного корпуса. Обновленная кафедра стала лучшей по оборудованию, размещению экспериментальных лабораторий не только в России, но и в Европе. Все было приспособлено и для научно-исследовательской работы, и для полноценного препода-



И.П. Павлов с группой студентов в аудитории на лекции по физиологии в Военно-медицинской академии. На столе — кролик под стеклянным колпаком, справа станок с подопытной собакой.

«...физиология складывалась из целого ряда опытов... всегда безукоризненно и точно обставленных, ...так что по справедливости курс физиологии И.П. Павлова можно было назвать «физиологией в опытах».

*Л.Б. Попельский,
ученик И.П. Павлова*

«Вы... постоянно будили в нас критическую мысль, заражали нас своим страстным стремлением к познанию истины и постоянными призывами к труду. Мы гордились быть Вашими учениками...».

*Из студенческого приветствия
И.П. Павлову на заключительной
лекции по физиологии в 1910 г.*

давания физиологии. Лекционный зал кафедры представлял собой амфитеатр скамей, круто поднимающихся друг над другом, так что с любого места были хорошо видны детали опытов, демонстрировавшихся во время лекций на боль-

шом шестиугольном столе в центре аудитории.

В 1924 г. И.П. Павлов принял решение об уходе из Военно-медицинской академии в связи с исключением из академии слушателей — детей духовенства. Возмущенный этим, он писал, что как сын священника, не может занимать пост преподавателя. Вопрос об отставке Павлова решался около года, он был уволен в 1925 г.

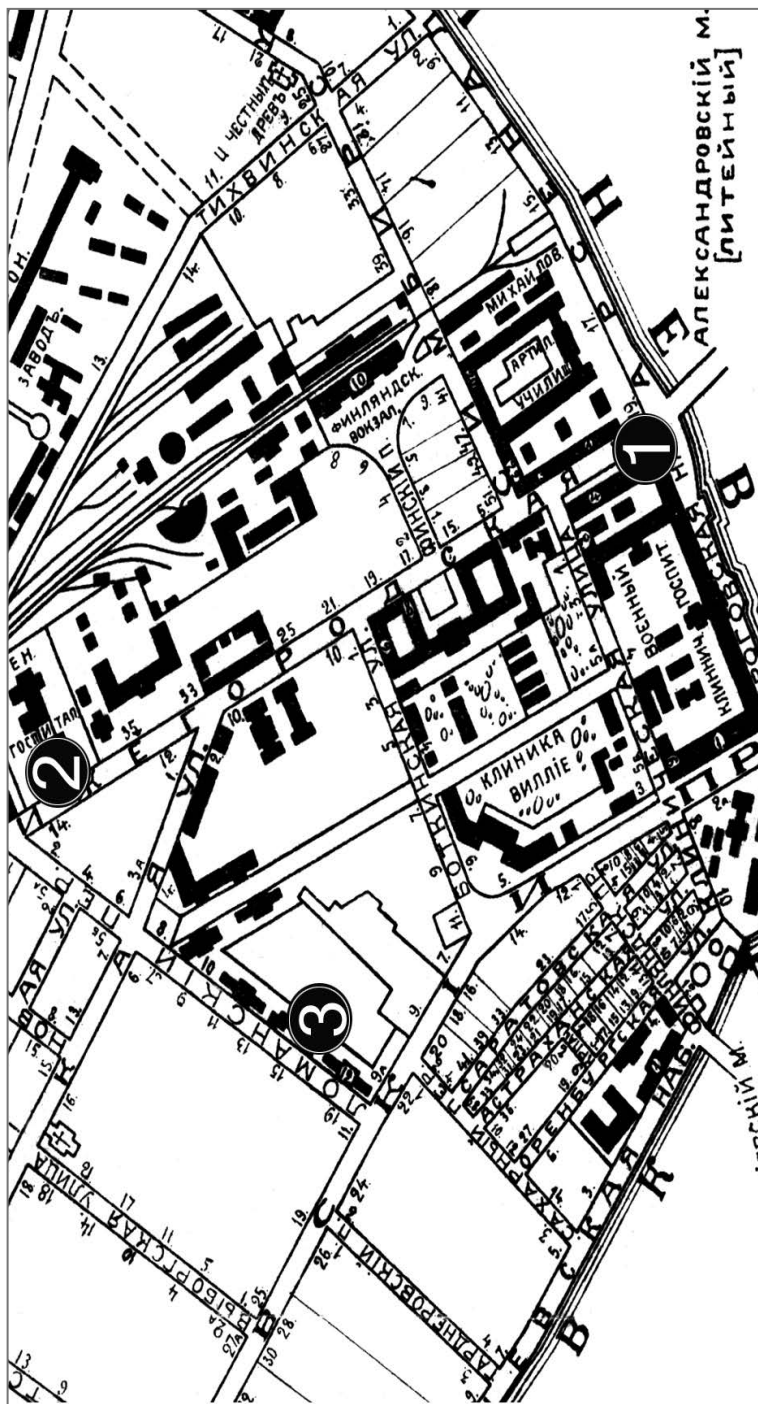
Мемориальный кабинет Ивана Петровича сохранился в Военно-медицинской академии в нетронутом виде.



Медаль к 200-летию Военно-медицинской академии.



И.П. Павлов в своем кабинете в Военно-медицинской академии.



План улиц Выборгской стороны с нумерацией домов и указанием мест, где работал И.П. Павлов.

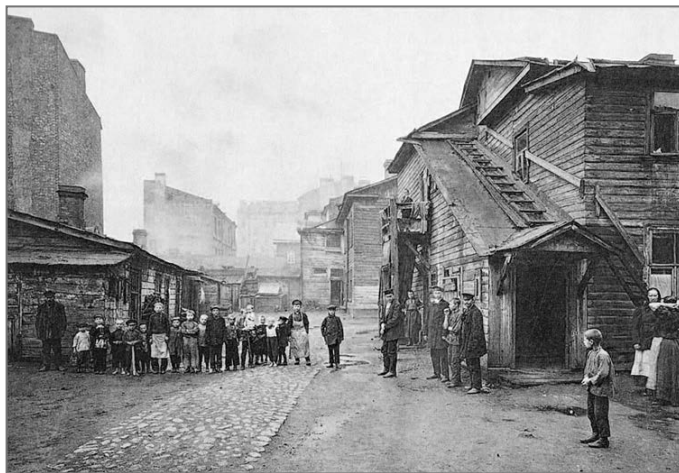
- 1 — Здание Естественно-исторического института ВМА (совр. адрес — Пироговская наб., д. 1).
- 2 — Здание Анатомо-физиологического института (совр. адрес — улица Лебедева, д. 37).
- 3 — Новое здание кафедры физиологии Военно-медицинской академии (совр. адрес — ул. Комиссар

Клиника Виллие.
Открытка конца
XIX в.



Финляндский вокзал.
Фото начала XX в.

Двор на Выборгской
стороне. 1900-е гг.

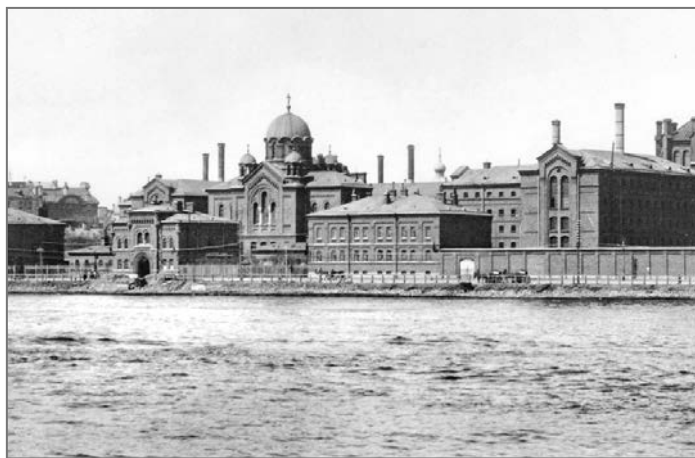




Императорская Военно-медицинская академия.
1913 г.
Фото Я.В. Штейнберга.



Сампсониевский
проспект.



Вид с Невы на
тюрьму «Кресты»
и церковь Св.
благочестивого
князя Ал. Невского.
Фото начала XX в.



Здание старой физиологической лаборатории ИЭМ.

ИНСТИТУТ ЭКСПЕРИМЕНТАЛЬНОЙ МЕДИЦИНЫ

Институт экспериментальной медицины (ИЭМ) основан в 1890 г. известным меценатом принцем А.П. Ольденбургским. Он расположился на Аптекарском острове рядом с берегом Малой Невки на выкупленной части пейзажного парка князя П.В. Лопухина и дачного участка купца Алферова. ИЭМ и сейчас одно из крупнейших научных учреждений Санкт-Петербурга и России, представляющее собой в то же время ценную часть архитектурного наследия города.

И.П. Павлов руководил Отделом физиологии ИЭМ с 1891 по 1936 г. Здесь им были осуществлены основные экспериментальные работы по физиологии системы пищеварения, увенчавшиеся в 1904 г. Нобелевской премией, а также значительная часть исследований по

физиологии высшей нервной деятельности.

Первоначально для Отдела физиологии приспособили деревянное здание с двухэтажной каменной пристройкой (бывшая дача графа Нессельроде). Деревянная часть здания до наших дней не сохранилась (в 1960-х гг. снесена за



*Принц Александр Петрович
Ольденбургский (1844—1932).*



Здание старого собачника ИЭМ.

ветхостью). К каменной половине дома еще в 1895 г. пристроили такую же часть, в которой по идее И.П. Павлова была создана первая в мире специальная клиника для собак, с операционной под стеклянным куполом, оборудованной по последнему слову хирургической техники. Здание строилось по проекту архитектора Ф.Л. Миллера при непосредственном участии Ивана Петровича на деньги, пожертвованные Альфредом Нобе-

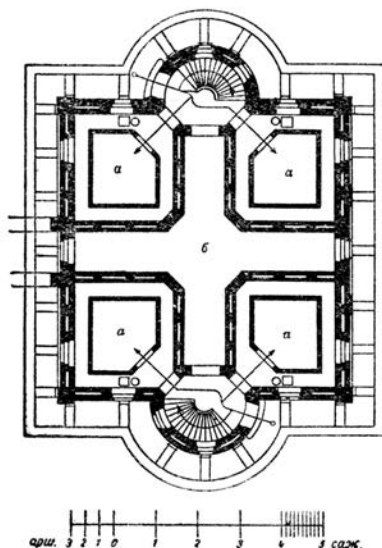
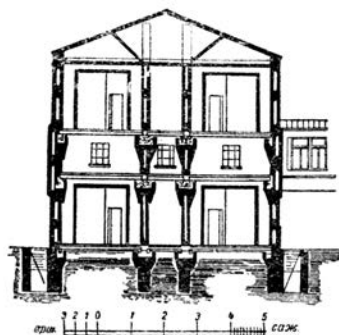
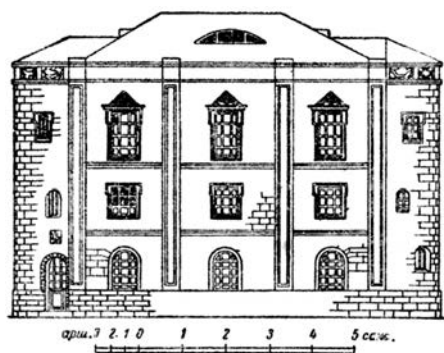
лем в благодарность за помощь сотрудников ИЭМ при ликвидации вспышки холеры в Баку, где находилась нефтепромысловая компания «Братья Нобель».

Знаменитая трехэтажная «Башня молчания» — специальная лаборатория на территории Института экспериментальной медицины, имевшая восемь звуконепроницаемых камер для проведения опытов по условным рефлексам, была построена в 1913 г. на средства, полу-



*«Башня молчания».
Фото 1932 г.*

ченные по просьбе И.П. Павлова от Общества содействия успехам опытных наук и их практических применений имени Х.С. Леденцова («Леденцовского общества»). Строительство «Башни» велось по проекту архитектора А.А. Полещука с использованием технических приемов, позволивших создать полную изоляцию от внешних помех для работы с условными рефлексами. Со зданием физиологического отдела «Башня» была соединена галереей.



План внешнего вида и внутреннего устройства «Башни молчания». 1913 г.



Физиологический Отдел и «Башня молчания» с галереей между ними.



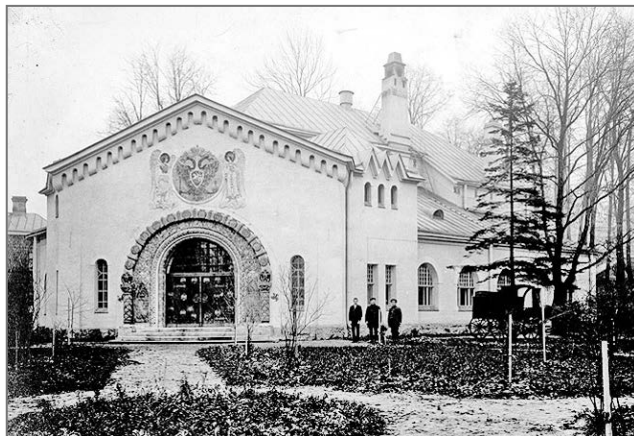
И.П. Павлов на операции в операционной для собак Физиологического отдела Института экспериментальной медицины. 1902 г.

«Когда я приступаю к опыту, связанному в конце концов с гибелью животного, я испытываю тяжелое чувство сожаления, что прерываю ликующую жизнь, что являюсь палачом живого существа. Когда я режу, разрушаю живое животное, я слышу в себе едкий упрек, что грубой невежественной рукой ломаю невыразимо художественный механизм. Но это переношу в интересе истины, для пользы людям».

И.П. Павлов



Выгул собак на территории ИЭМ. Фото начала XX в.



Здание библиотеки
Института экспери-
ментальной медицины.
Фото начала XX в.

Здание библиотеки ИЭМ было построено по проекту Г.И. Люцедарского в 1911—1913 гг. на деньги, пожертвованные С.Н. Виноградским, руководителем Отдела микробиологии ИЭМ (в 1902—1905 гг. — директор ИЭМ). Библиотека была основана в 1891 г., и первыми книгами стали 500 томов, подаренных принцем А.П. Ольденбургским. В последующие годы библиотека получала дарения от многих работавших в ИЭМ ученых, в том числе немалую часть книг из личного собрания И.П. Павлова.

Декорирующая вход в библиотеку майолика выполнена известным российским мастером Петром Ваулиным для украшения русского павильона Гигиенической выставки, проходившей в Дрездене в 1913 г. Майоликовый портал был перевезен оттуда В.В. Подвысоцким, в то время директором Института экспериментальной медицины. К сожалению, в наше время он сохранился не полностью — в 1920-е годы из композиции пор-

тала были убраны изображения двуглавого орла и двух архангелов. Научная библиотека ИЭМ обладает уникальным собранием книг и отнесена к числу библиотек, имеющих исторически сложившиеся фонды большой научной и культурной ценности.

Фундаментальное здание Отдела биохимии ИЭМ из красного кирпича построено архитектором Ф.Л. Миллером в декабре 1892 г.



Русский павильон на Гигиенической
выставке в Дрездене.
Открытие 1914 г.



Элементы майоликового портала библиотеки ИЭМ.



Вид библиотеки ИЭМ в советские годы.

Проектировалось оно по техническим заданиям организатора и первого руководителя отдела — известного биохимика М.В. Ненцкого, друга и соратника И.П. Павлова, с которым они осуществили немало совместных научных исследований.

Именно в конференц-зале Отдела биохимии И.П. Павлов в 1895 г. прочел



Здание биохимического отдела ИЭМ. Современное фото.



Памятник собаке на территории ИЭМ.

свои первые пять лекций о работе главных пищеварительных желез.

Летом 1935 г. накануне открытия в Ленинграде XV Международного съезда физиологов в парке Института экспериментальной медицины был установлен памятник подопытной собаке, созданный по идее И.П. Павлова скульптором И.Ф. Безпаловым.

Иван Петрович принимал живое участие в создании задуманного памятника — сам выбрал окончательный вариант проекта, составил подписи к барельефам на его постаменте, изображающим различные сцены из лабораторной жизни. На барельефе с изображением операции на подопытном животном — слова, ставшие его девизом в научной работе:



Проект памятника собаке с пометками И.П. Павлова.



Поилка для собак на территории ИЭМ. Скульптор И.Ф. Безпалов.

«Пусть собака, помощница и друг человека с доисторических времен, приносится в жертву науке, но наше достоинство обязывает нас, чтобы это происходило непременно и всегда без ненужного мучительства».

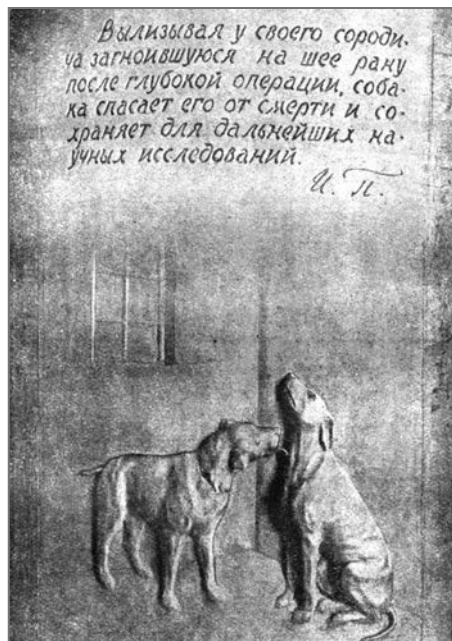
И.П. Павлов



И.П. Павлов с сотрудниками на открытии памятника собаке. 1935 г.
Слева от Павлова скульптор И.Ф. Безпалов.



По верхнему бордюру постамента размещены восемь скульптурных изображений голов собак разных пород.



Скульптурные барельефы на постаменте памятника собаке.



И.П. Павлов на заседании в клинике нервных болезней. 1932 г.

ПАВЛОВСКИЕ КЛИНИКИ ИНСТИТУТА ЭКСПЕРИМЕНТАЛЬНОЙ МЕДИЦИНЫ

В 1931 г. по инициативе И.П. Павлова при Отделе патофизиологии высшей нервной деятельности человека ИЭМ были созданы нервная и психиатрическая клиники. В клиниках изучали заболевания нервной системы с точки зрения физиоло-

гии и патологии высшей нервной деятельности, возможности их лечения, исследовали явления наследственности в области нервной патологии.

Нервная клиника была создана на базе Психотерапевтического диспансера, располагавшегося неподалеку от церкви Успения Пресвятой Богородицы и бывшего подворья Киево-Печерской лавры на 15-й линии Васильевского острова. Участок дома № 4



КЛИНИКА
НЕВРОЗОВ

имени академика
И.П. Павлова

Здание нервной клиники.

Здание, в котором размещалась психиатрическая клиника ИЭМ. Фото начала 1950-х гг.



в 1760-е гг. принадлежал сенатору А.П. Мельгунову, автору передовых реформ народного образования при Екатерине II. В 1880-х гг. территория перешла к Германскому благотворительному обществу, которое и открыло здесь больницу, получившую название Александровской. Главное здание больницы сформировалось в 1884—1898 гг. из

разных построек гражданских инженеров И.С. Китнера и А.А. Гимпеля, в 1890 г. был присоединен участок дома № 6. В наши дни дома № 4—6 по 15 линии — Городская психиатрическая больница № 7, с 1957 г. носящая имя академика И.П. Павлова.

Психиатрическая клиника была создана на базе старинной больницы для душевнобольных (с 1924 г. больница им. И.М. Балинского). Трехэтажное здание, 1910 г. постройки (архитектор И.И. Яковлев) сохранилось в неизменном неоклассическом стиле, с облицованным серым гранитом первым этажом. Фасад его украшен портиком из парных ионических полуколонн. Уцелели и выходящие на 5 линию деревянные ворота, и два деревянных дома рядом, построенные во второй половине XIX в. (В основанной здесь в 1870-х гг. доктором А.Я. Фреем частной клинике душевных болезней прохо-



Дом директора частной лечебницы нервных и душевных болезней А.Э. Бари на 5-ой линии В.О., д. 58. Фото К. Буллы, 1900-е гг.

дили курс лечения В.М. Гаршин, Г.И. Успенский, М. Врубель и др.).

Со временем корпуса больницы были частично перепланированы, внутреннее убранство утрачено. После 1917 г. лечебница была реорганизована в городскую психиатрическую больницу № 5, в 1976 г. преобразована в наркологический диспансер со стационаром. Сейчас здесь находится Городская наркологическая больница.

И в нервной, и в психиатриче-

ской клинике, с самого начала их существования до последних дней жизни Ивана Петровича, регулярно проходили так называемые «клинические среды», аналогичные научным собеседованиям — «средам» в Павловских лабораториях. Последняя «среда» состоялась в психиатрической клинике 19 февраля 1936 г., за несколько дней до кончины И.П. Павлова — 27-го февраля.



Здание (5-я линия, д. 58), в котором размещалась психиатрическая клиника ИЭМ. Современное фото.

В ЭТОМ ДОМЕ
С 1892 ПО 1918 ЖИЛ
ВЕЛИКИЙ РУССКИЙ
УЧЕНЫЙ ФИЗИОЛОГ
АКАДЕМИК
ИВАН ПЕТРОВИЧ
ПАВЛОВ



Дом на углу Введенской и Б. Пушкарской улиц.

ВВЕДЕНСКАЯ УЛИЦА, Д. 2/24

Получение И.П. Павловым профессорского звания и должности заведующего отделом полностью разрешило материальные проблемы семьи. Они сняли большую квартиру на Петербургской стороне вначале на

первом, а через год — более удобную на втором этаже дома на углу Введенской и Б. Пушкарской улиц. Окна квартиры выходили на сквер и Введенскую церковь, что особенно нравилось глубоко верующей жене Павлова — Серафиме Васильевне.

В доме на Введенской прошли без малого тридцать лучших лет жизни И.П. Павлова (с 1889 по

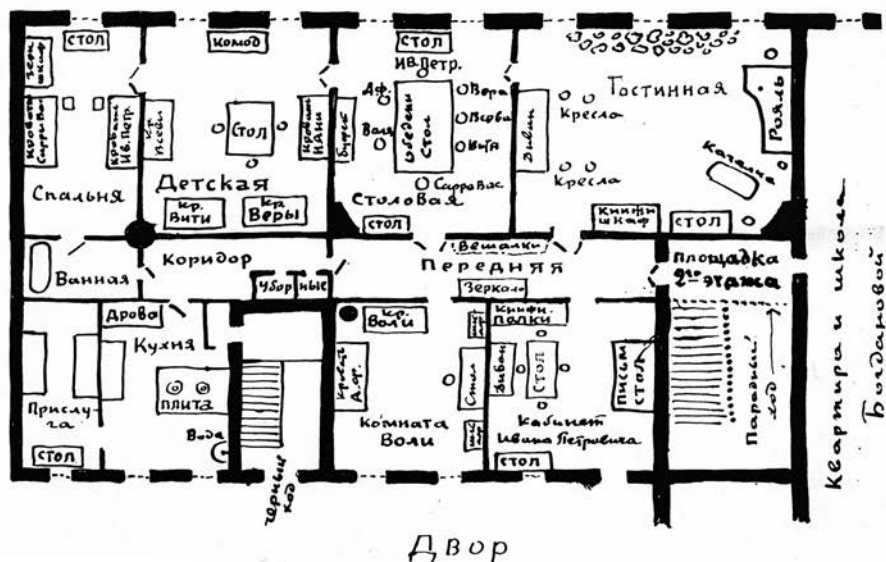


Введенская церковь (построена в 1793—1810 гг. по проекту архитектора И. Лейма, снесена в 1932 г.).

Местоположение дома Б. Аверина на Петербургской стороне, в которой была квартира И. П. Павлова с конца 80-х годов XIX столетия до первых годов Советской власти



План квартиры Ив. Петр. Павлова и обстановки в ней в 1897-1901



План расположения дома и план квартиры И. П. Павлова на Введенской ул., д. 2/24. Выполнены А. Ф. Павловым (племянником Ивана Петровича).



Семья Павловых в интерьерах своей квартиры на Введенской ул.

1918 г.) — уже безбедной, полной творческого азарта. Здесь выросли четверо его детей (См. Приложение, стр. 97), здесь отмечались торжества по случаю всемирного признания его научных достижений. Дом сохранился, на его фасаде есть мемориальная мраморная доска с именем И.П. Павлова.



По воспоминаниям современников Иван Петрович в то время

«... был крепким человеком, необычайно выносливым физически, первоклассным ходоком, за которым трудно бывало угнаться. От своего дома до ВМА на Выборгской стороне — 4 км и до ИЭМ на Петербургской — 3 км, ходил, чаще всего, пешком».

*В.Г. Ушаков
(ученик И.П. Павлова)*





АКАДЕМИЯ НАУК

Здание Академии наук (современный адрес — Университетская набережная, д. 5), было построено на берегу Большой Невы в 1783—1787 гг. по проекту знаменитого зодчего Д. Кваренги. Оно и сейчас выделяется в панораме набережной строгим фасадом с летящими ввысь ионическими колоннами портика, парадным подъездом с широкой двусторонней лестницей.

В 1805—1810 гг. часть набережной рядом с Академией была облицована камнем по утвержденному в 1804 г. проекту архитектора Ж. Тома де Томона, определившему новые границы планировки Стрелки Васильевского острова.

Внутренняя отделка помещений главного здания была выполнена в конце XVIII в. (архитектор — А. Порто), окончательно его достроили и оборудовали к празднованию столетнего юбилея академии в 1825 г.



Заготовка льда на Большой Неве у здания Академии наук. Фото конца XIX в.



Парадная лестница главного здания Академии наук. Фото 1913 г.

В 1925 г. к 200-летию Академии над верхней площадкой парадной мраморной лестницы было установлено знаменитое мозаичное панно М.В. Ломоносова и его учеников «Полтавская баталия», набранное из разноцветной смальты еще в 1764 году.

Физиологическая лаборатория Академии наук была организована

академиком Ф.В. Овсянниковым в 1864 г., занимала изначально одну, затем две комнаты на первом этаже академического флигеля, расположенного напротив университета. Это здание построил в 1826—1831 гг. архитектор И.Ф. Лукини при участии Д.Е. Филиппова для академических музеев. С 1830-х гг. здесь размещались Зоологический,



Мозаика М.В. Ломоносова в здании Академии наук на Университетской наб.



Здание, в котором располагалась Физиологическая лаборатория.

Азиатский и Ботанический музеи, Минералогический кабинет, Химическая лаборатория Академии наук и др. Флигель сохранился в своем изначальном классическом виде до наших дней (современный адрес — Менделеевская линия, д. 1).

Избранный в 1907 г. действительным членом АН И.П. Павлов стал руководителем Физиологической лаборатории Академии наук, где по его указанию широко развернулись исследования по физиологии высшей нервной деятельности с помощью метода условных рефлексов. К тому времени лаборатория занимала уже четыре комнаты

и имела небольшую операционную, а во дворе главного академического здания был устроен небольшой собачник для содержания подопытных животных. Академическая физиологическая лаборатория послужила основой для создания в 1925 г. Физиологического института АН СССР.



Табличка на здании Академии наук с указанием уровня воды при наводнении 23 сентября 1924 г.



ФИЗИОЛОГИЧЕСКИЙ ИНСТИТУТ АКАДЕМИИ НАУК

23 сентября 1924 г. в Ленинграде произошло сильное наводнение, от которого помещения и животные Физиологической лаборатории АН существенно пострадали, и лабораторию вскоре перевели в новое помещение в доме № 2а по Тучковой набережной (современный адрес — наб. Макарова, д. 6).

5 декабря 1925 г. на Общем собрании Академии наук СССР было принято постановление о реорганизации лаборатории в Физиологический институт с И.П. Павловым на директорском посту.

Красивый дом с портиками и колоннами, в котором обосно-

вался вновь созданный институт, был возведен в 1899—1901 гг. по проекту архитектора К.К. Тарасова для просуществовавшего до 1917 г. «Главного управления неокладных сборов и казенной продажи питей». В 1926 г. институту были выделены дополнительные помещения, которые в этом здании занимал после революции Музей А.Н. Толстого (его перевели в Москву).

В сентябре 1927 г. Физиологический институт получил большой светлый зал на втором этаже, где с того времени проходили знаменитые павловские «среды», зародившиеся еще в 1921 г. в стенах Физиологической лаборатории в виде научных собеседований — «коллективного думания», как характеризовал их И.П. Павлов.

В наши дни в этом зале проводятся научные симпозиумы, конференции, съезды, торжественные

собрания.

После смерти И.П. Павлова в 1936 г. Институту было присвоено



Вывоз льда с Малой Невы. Фото конца XIX в.

Справа от здания Таможни по Тучковой набережной расположен Старый Гостиный двор. (см. стр. 12). На этом месте были возведены здания Главного управления неокладных сборов и казенной продажи питей (1901 г.) и Здания Министерства торговли и промышленности (1915 г.).



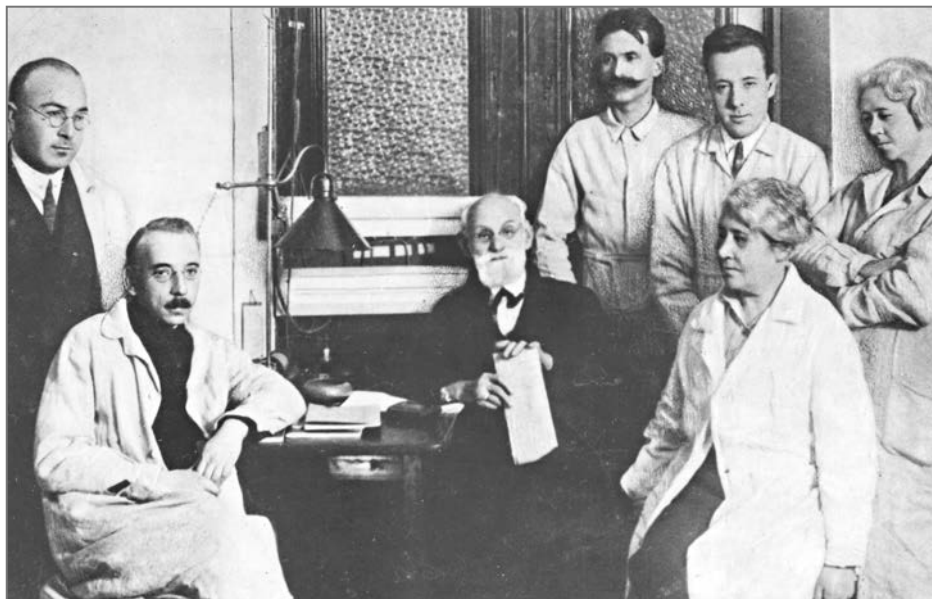
Старый Гостиный (Портовый) двор.



*Вид на северную
Ростральную колонну
и часовню святого Нико-
лая Чудотворца при
Департаменте неоклад-
ных сборов для отпева-
ния погибших в море.
Часовня снесена в начале
1930-х гг.
Фото Н.Г. Матвеева.*

его имя, в память о нем установле- на мемориальная мраморная доска у главного входа. В 1950 г. инсти- тут был объединен с двумя инсти- тутами АМН СССР (Институтом физиологии центральной нервной системы и Институтом эволюци-

онной физиологии и патологии высшей нервной деятельности) и получил название, сохранившееся до сих пор — Институт физиоло- гии им. И.П. Павлова Российской Академии наук.



И.П. Павлов с сотрудниками Института за экспериментальным столом в коридоре, откуда через специальное отверстие в двери наблюдали за подопыт- ным животным, находящимся в комнате.



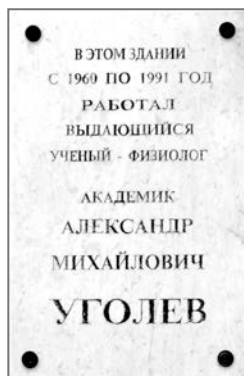
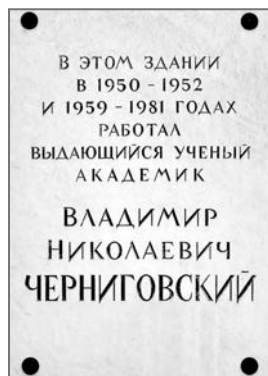
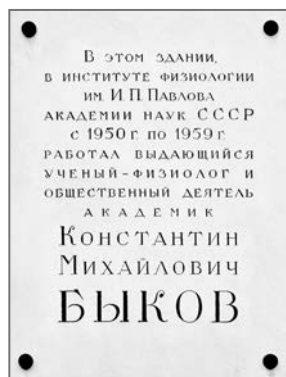
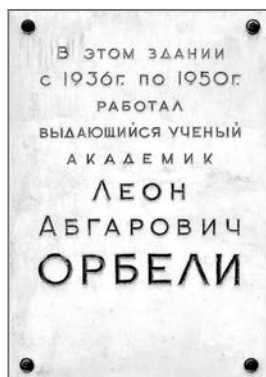
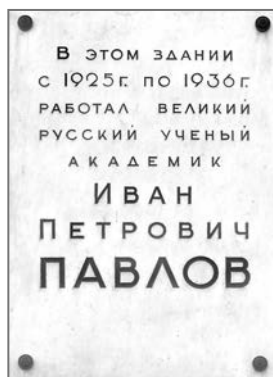
Центральная лестница перед конференц-залом Института физиологии им. И.П. Павлова РАН.



Конференц-зал Института.



Современный вид здания Института физиологии им. И.П. Павлова РАН.



Мемориальные доски на здании Института.



Музей Н.И. ПИРОГОВА

Первый в России музей Н.И. Пирогова был создан по инициативе Русского хирургического общества, открыт в Санкт-Петербурге 26 октября 1897 г. В начале 1930-х гг. был введен в состав Военно-Медицинской академии (ВМА) как «Военно-санитарный музей ВМА РККА», в последующие годы расформирован. Коллекции были переданы на хранение кафедрам оперативной хирургии и топографической анатомии ВМА, в 1950-е гг. большая их часть вошла в экспозиции Военно-медицинского музея Минобороны РФ.

Здание Пироговского музея, возведенное архитектором В.А. Шретером на Выборгской набережной Невы неподалеку от ВМА, не сохранилось. В 1960-е гг. его разобрали, построив на этом месте гостиницу «Ленинград», ныне «Санкт-Петербург» (совре-

менный адрес — Пироговская набережная, д. 5/2).

В конце XIX — начале XX вв. Павлов регулярно бывал в Пироговском музее на заседаниях Общества русских врачей, проходивших здесь с момента открытия музея в зале, специально предназначенном для медицинских научных собраний. Общество русских врачей было основано в Петербурге в 1833 г. с целью «способствовать всесторонней разработке вопросов по всем проблемам научной и практической медицины» и сыграло значительную роль в развитии медицинской науки в России. Его членами были многие выдающиеся отечественные клиницисты — Н.И. Пирогов, С.П. Боткин, В.А. Манассеин и др.

И.П. Павлов впервые выступил с научным сообщением на заседании Общества 19 марта 1892 г., и уже в апреле был единогласно избран его действительным членом.

С 1893 по 1907 г. он ежегодно переизбирался товарищем



Медаль к 50-летию Общества русских врачей.

председателя Общества, с 1907 по 1913 г. был его председателем. Всего на заседаниях Общества им было сделано 58 научных докладов, его сотрудниками — более 200. В докладах на суд медицинской общественности были впервые представлены многие данные, послужившие основой открытий И.П. Павлова и в физиологии пищеварения, и в совершенно новой области — физиологии высшей нервной деятельности. Последние нередко вызывали острые научные дискуссии, привлекавшие на собрания в Пироговском музее в те годы профессуру, врачей, студенчество всего города. Публикации результатов многих павловских исследований также впервые появились на страницах «Трудов Общества русских врачей», издававшихся с 1836 г. По Уставу Общества «за ученый труд, который был представлен непосредственно Обществу и нигде еще, кроме изданий Общества, не был опубликован», ежегодно с 1862 г. присуждались

награды — одна золотая и две серебряные медали. И.П. Павлов получил золотую медаль Общества русских врачей в декабре 1894 г., и она стала первым шагом на пути всемирного признания его заслуг в области физиологии пищеварения, завершившегося Нобелевской премией.

В январе 1904 г. администрация Общества утвердила положение о ежегодной премии им. И.П. Павлова, назначавшейся за лучший доклад по физиологии.

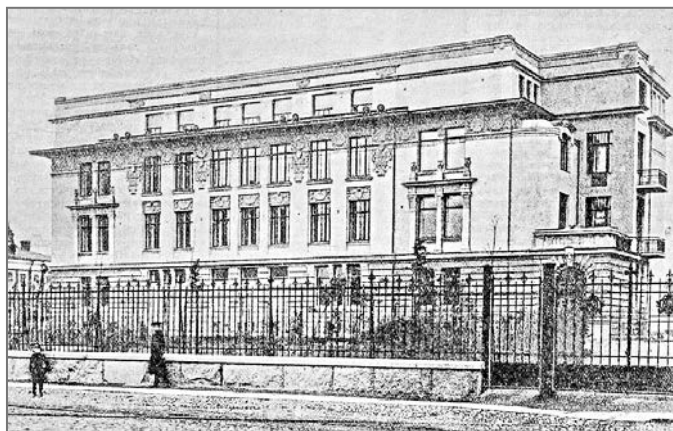
В 1913 г. И.П. Павлов отказался от переизбрания на пост Председателя Общества на новый срок. На состоявшемся 30 октября в зале Пироговского музея торжественном заседании члены Общества преподнесли ему адрес с благодарностью за долголетнюю работу, назвав этот период «золотым веком» в истории Общества русских врачей.



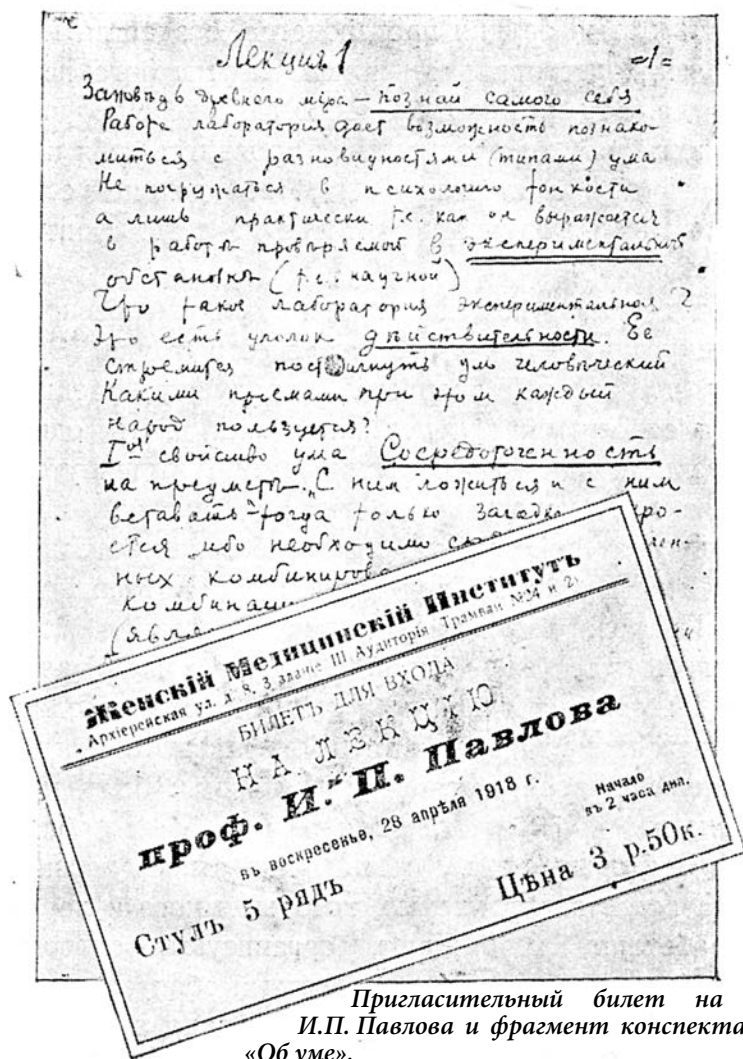
ЖЕНСКИЙ МЕДИЦИНСКИЙ ИНСТИТУТ

Высшее медицинское учебное заведение для женщин было открыто в сентябре 1897 г. В 1918 г. Женский медицинский институт был преобразован в 1-й Петроградский (с 1924 по 1991 г. — Ленинградский) медицинский институт, в настоящее время — Санкт-Петербургский государст-

венный медицинский университет им. академика И.П. Павлова. Строительство специального здания для института на Петербургской стороне на Архиерейской улице (современный адрес — ул. Льва Толстого, д. 6/8) осуществлялось на пожертвования предпринимателей, медицинской профессуры и др. Многие из работавших в павловских лабораториях сотрудниц были выпускницами Женского медицинского института, немало профессоров института выросло



Клиника при Женском медицинском институте, построенная на средства женщины-врача М.Л. Нобель-Олейниковой.



Пригласительный билет на лекцию
 И.П. Павлова и фрагмент конспекта лекции
 «Об уме».

из числа учеников И.П. Павлова.

28 мая 1917 г. здесь состоялось первое организационное заседание созданного после революции объединения ученых — Свободной ассоциации для развития и распространения положительных наук, на котором выступал И.П. Павлов.

В апреле-мае 1918 г. Иван Пет-

рович прочитал здесь свои знаменитые, актуальные и в наши дни лекции под названием «Об уме» и «О русском уме».

28 февраля 1936 г. на следующий день после кончины И.П. Павлова Постановлением Совнаркома институту было присвоено его имя.



КЛИНИЧЕСКИЙ ИНСТИТУТ ВЕЛИКОЙ КНЯГИНИ ЕЛЕНЫ ПАВЛОВНЫ

Клинический институт Великой княгини Елены Павловны был построен на ее пожертвования и взносы других благотворителей в 1878—1885 гг. по проекту архитектора Р.А. Гедике. Он стал первым в мире учебным заведением такого рода — изначально был предназначен для усовершенствования знаний врачей, уже имевших дипломы, и осуществляет эту функцию до сих пор. В советское время институт превратился в Государственный институт для усовершенствования врачей (ГИДУВ), в настоящее время — это Медицинская академия последипломного образования

(МАПО). Современный адрес главного здания МАПО — Кирочная ул., д. № 41.

В мае 1934 г. И.П. Павлов прочел здесь лекцию «Экспериментальная патология высшей нервной деятельности». По его инициативе в 1935 г. в институте была организована кафедра физиологии и патологии высшей нервной деятельности, первым руководителем которой стала его ученица — Мария Капитоновна Петрова.



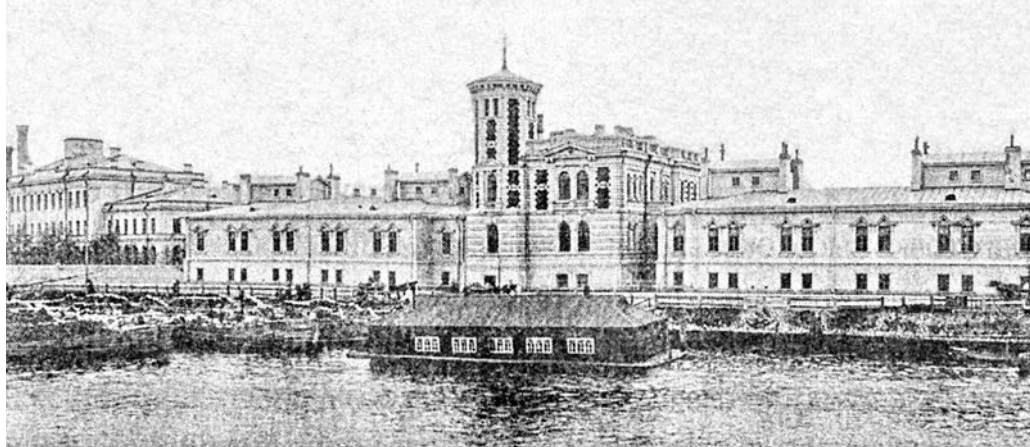


ТЕНИШЕВСКОЕ УЧИЛИЩЕ

Училище было основано в Санкт-Петербурге в 1896 г. князем В.Н. Тенишевым и получило в дальнейшем имя своего основателя — Тенишевское реальное училище. Для него в очень сжатые сроки было возведено специальное здание на Моховой ул. по проекту гражданского архитектора Р.А. Берзена. Учитывая пожелания основателя — совместить учебную и зрелищную функции, архитектор расположил учебный корпус во дворе, подальше от шума дороги, соединив его застекленной галереей с парадным главным зданием, в котором располагались театральные и лекционные залы. (В настоящее время здесь находится учебный театр Санкт-Петербургской Государственной Академии театрального искусства).

В помещении Тенишевского реального училища в 1913 г.

И.П. Павлов согласился прочитать для интеллигенции и студенчества Петербурга свои первые публичные, открытые и общедоступные лекции об опытах в области высшей нервной деятельности, проводившихся в его лабораториях. Своеобразно организованные демонстрации опытов на собаках, выделявших слюну на звук метронома или свет лампы (по типу «театра теней», с прикрепленным к экрану огромным манометром, отражавшим движение слюны) позволяли даже неподготовленному зрителю наглядно убедиться в проявлении выработанных у животного условных рефлексов. В первой лекции Павлов говорил об основных законах высшей нервной деятельности, вторая была посвящена вопросу торможения условных рефлексов. 27 мая 1918 г. в Концертном зале Тенишевского училища состоялась еще одна публичная лекция Ивана Петровича: «Основа культуры животных и человека».



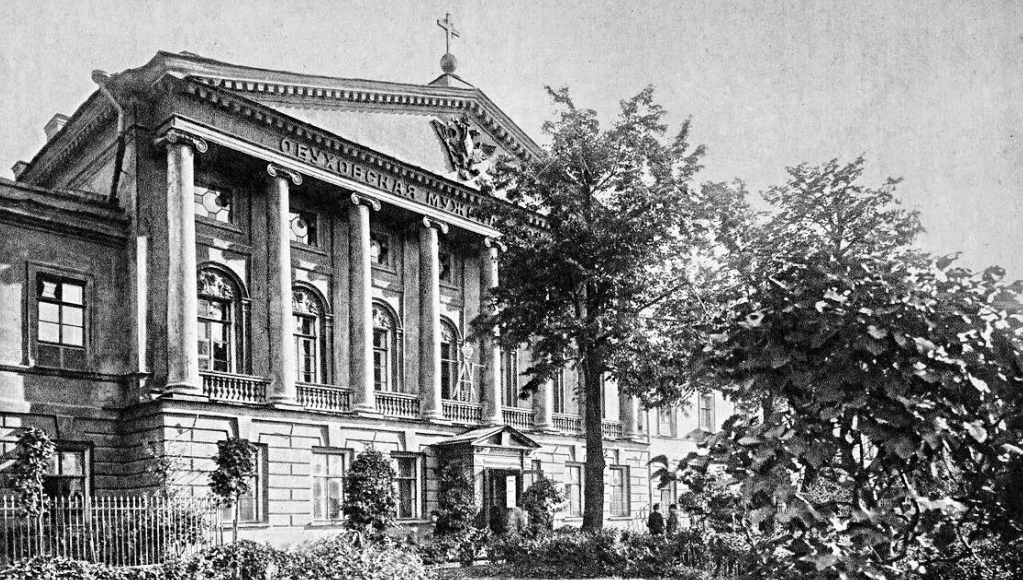
ОБЩИНА СЕСТЕР МИЛОСЕРДИЯ СВЯТОГО ГЕОРГИЯ

Община Св. Георгия была открыта в ноябре 1870 г. по инициативе графини Е.Н. Гейден и при поддержке принцев Ольденбургских. Главной ее задачей была подготовка сестер милосердия для ухода за больными и ранеными. Учебная и лечебная деятельность этого заведения была тесно связана с Медико-Хирургической академией (МХА), профессора которой оказывали ему безвозмездную консультативную помощь. Община располагалась в доме лейб-хирурга П.А. Нарановича на Петербургской стороне у Сампсониевского моста. Оборудованная при Общине бесплатная больница для малоимущих на 35 коек стала в дальнейшем (с 1919 г.) основой больницы им. Карла Маркса, с 1995 г. больнице вернули имя св. Георгия.

Общий контроль над медицинской частью Общины осуществлял С.П. Боткин. По его инициативе в

октябре 1877 г. при Общине были организованы трехгодичные курсы фельдшерниц, превратившиеся вскоре в первоклассное училище по подготовке квалифицированных кадров среднего медицинского персонала — Школу фельдшерниц. К преподаванию в школе Боткин привлек профессоров МХА и сотрудников своей клиники и лаборатории. Пригласил он и И.П. Павлова, который с 1878 г. (будучи тогда еще студентом последнего курса МХА) до 1882 г. читал слушательницам школы лекции по физиологии. Фельдшерские курсы, как и сама Община, существовали на частные средства и пожертвования, и, к сожалению, в 1882 г. были закрыты из-за отсутствия средств.





ОБУХОВСКАЯ БОЛЬНИЦА

Обуховская больница была открыта в Петербурге в 1779 г. в деревянных бараках на набережной Фонтанки недалеко от Обуховского моста. В дополнение к ним в 1784 г. было построено каменное здание, выходившее фасадом на Фонтанку (архитектор Л. Руска). В 1829 г. при больнице организовали первую в России четырехгодичную фельдшерскую школу, воспитанники которой обязаны были служить при больнице в течение десяти лет. К 1840 г. на углу Введенского канала и Загородного проспекта было построено еще одно здание, в котором разместилось женское отделение больницы (архитектор П.С. Плавов, современный адрес — Загородный пр. д. 47). Еще один каменный корпус, примыкавший к первому и выходящий на Введенский канал, построили в 1866 г.

К началу XX в. Обуховская больница выросла в крупное лечебное учреждение, на базе которого были созданы условия для усовершенствования врачей.

В мае 1927 г. И.П. Павлов оперировался в Обуховской больнице по поводу удаления камня из желчного протока. 2 июня 1927 г., после окончания лечения, он прочел лекцию больным Обуховской больницы — своим «недавним

*Памятник
Екатерине II
перед
зданием
Обуховской
больницы.
(скульптор
А.Л. Обер).*





Здание женской Обуховской больницы.



И.П. Павлов после операции в палате Обуховской больницы.

сотоварищам по больничному халату».

В 1932—1933 гг. на базе Обуховской больницы были организованы клиники Института экспериментальной медицины, в которых в тесном сотрудничестве с врачами-клиницистами над очередными проблемами практической медицины работали физиологи, биохимики, патологи.



И.П. Павлов с врачами и сотрудниками Обуховской больницы. 1927 г.



МАРИИНСКИЙ ТЕАТР

Современное здание знаменитого петербургского театра, одного из крупнейших мировых центров оперного и балетного искусства, пережив нескольких перестроек, последними из которых в 1847—1848, 1859 гг.

руководил архитектор А.К. Кавос, было открыто в 1860 г. на Театральной площади Петербурга, носившей до 1920-х гг. название Карусельная. Именно с этого времени театр стал называться Мариинским. В 1884—1896 гг. по проекту архитектора В.А. Шретера были реконструированы фасады



Площадь перед Мариинским театром после наводнения 1903 г.

и интерьеры театра, добавлен ряд помещений, и в таком виде здание сохранилось до наших дней.

И.П. Павлов с женой и детьми не раз бывали здесь на спектаклях.



Серафима Васильевна с сыном Владимиром (справа) перед посещением театра захвали за Иваном Петровичем в ВМА. Слева — В.И. Вартанов.



П.З. Андреев в роли Бориса Годунова. Фото К.А. Фишера, 1910-е гг.

В связи с 30-летним юбилеем артистической деятельности солиста этого театра, выдающегося певца П.З. Андреева, с которым они были знакомы лично, Павлов 12 января 1934 г. слушал в Мариинском театре (тогда Театре оперы и балета им. С.М. Кирова) оперу «Борис Годунов», в которой Андреев исполнял роль Годунова. После спектакля Павлов послал артисту телеграмму:

«Сердечное русское спасибо дорогому Павлу Захаровичу за звуки, исходящие из души и потрясающие душу».

В ответном письме Андреев, в частности, писал:

«Примите мою искреннюю благодарность, ...что Вы почтили своим присутствием мой праздник. Ваше появление произвело большой эффект! Очень и очень рад, если проведенные Вами в этот день в театре часы доставили Вам удовольствие... Примите и от меня, дорогой Иван Петрович, мои душевные Вам пожелания быть здоровым много, много лет!».



Павел Захарович Андреев. Солист Мариинского театра (1909—1948). Фото К.А. Фишера, 1910-е гг.



ДОХОДНЫЙ ДОМ И ТЕАТР В.А. ПАНАЕВА

Павловы неоднократно бывали и в известном Панаевском театре на Адмиралтейской набережной у Дворцового моста.

Проект обширного здания с театральным залом по заказу В.А. Панаева выполнил в 1876 г. инженер Д.К. Пруссак, но проект потребовал переработки.

Панаевский театр открылся на Адмиралтейской наб., д. 4 в январе 1887 г. В 1897 г. архитектор А.И. Ковшеров по-новому оформил фасады здания. Театр существовал до 22 сентября 1917 г., пока не сгорел.

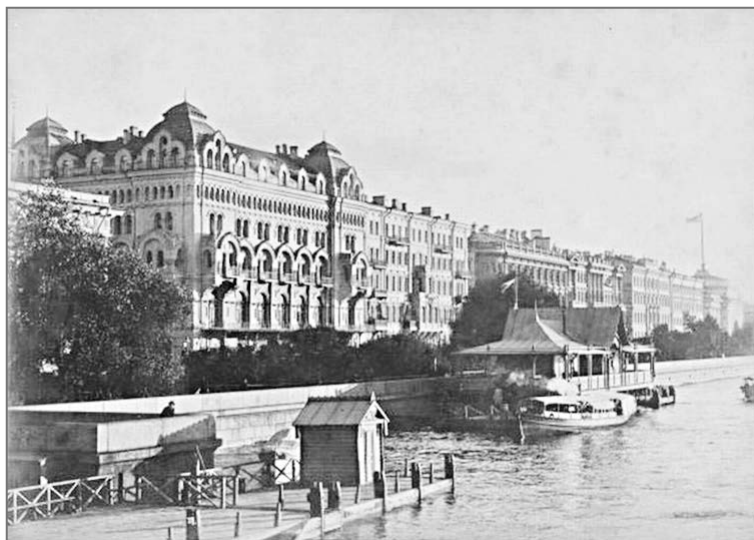
Панаевский театр принадлежал к числу тех театров, что не имели своей собственной труппы, а служили прокатной площадкой для разных коллективов и вместе с переменой антрепризы менял свое

название: Фарс, Зимний Буфф, Русский драматический театр.

На сцене Панаевского театра давались драматические и оперные спектакли, концерты, выступали фокусники, циркачи. Среди известных исполнителей, выступавших здесь, были Ф.И. Шаляпин, Н.И. Забела-Врубель, итальянский певец А. Мазини, русские драматические артисты А.А. Нильский, Н.Ф. Монахов, Е.М. Грановская, певец Ю.С. Морфесси и др.

С сентября 1904 г. в здании Панаевского театра разместилось созданное еще в 1891 г. «Собрание экономистов».

В 1908 г. в помещении театра была открыта «Первая русская театральная выставка», материалы которой составили впоследствии основу фондов Театрального музея.



Панаевский театр. Фото конца XIX в.

В 1914 г. здание Панаевского театра было реквизировано военным ведомством под главную военно-полевую почтовую контору.

22 сентября 1917 г. в помещении театра произошел пожар, впоследствии здание было разобрано. В настоящее время на этом месте находится средняя школа № 225.

Сообщение в Иллюстрированном приложении к «Петроградской газете» от 28 сентября 1917 г. о пожаре в Панаевском театре. Фото М.П. Антокольского.

ГРАНДИОЗНЫЙ ПОЖАРЪ ПАНАЕВСКАГО ТЕАТРА.



Даже уже в Петроградъ не было такого грандиознаго пожара, какъ пожаръ Панаевскаго театра. Въ помещении театра была расквартирована военная полевая почтовая контора и въ токъ же зданіи находились экономическій клубъ и лазаретъ для раненыхъ солдатъ. Все это пошло въ дымъ. Жертвами пожара оказалось болѣе 40 человѣкъ. Въ числѣ нихъ — знаменитый обитатель дома и «скрыя герои», самозатѣявше спасенію застигнутыхъ пожаромъ въ зданіи людей. Въ этотъ также погибъ 20.000 поточныхъ писемъ, продаваемыхъ въ ономъ. Клубъ театра разрушенъ по началу тушения пожара, который еще болѣе похорошелъ. Зданіе, послѣ этого, каждую минуту грозитъ полнѣе рухнуть, и пожарные принуждены отказаться отъ внутренней работы. Дотушить пожаръ можно было только, подожавъ горѣвшее зданіе со улицы. Для указанной работы были работавъ не только городскія машины, но и пожарныя паровыя, вызванныя сюда изъ Адмиралтейской набережной, на которой находилось «страшное» зданіе Панаевскаго театра. На фотографіи видно жгущаю пожарница на утро послѣ ужасной ночи. (Фот. — корресп. «Петр. Газ.» М. П. Антокольскій).



ОСОБНЯК М. КШЕСИНСКОЙ

Особняк знаменитой балерины в стиле «северного модерна» был сооружен в 1904—1906 гг. по проекту архитектора А.И. Гогена. В оформлении интерьеров принимал участие архитектор А.И. Дмитриев. Особняк располагался на углу Кронверкского проспекта и Большой Дворянской улицы (современный адрес — ул. Куйбышева, д. 2).



*Интерьер гостиной в особняке
М. Кшесинской.*

В конце 1920-х гг. в национализированном советским правительством помещении дворца была организована гастроэнтерологическая поликлиника Института экспериментальной медицины (Институт общественного питания). Руководила научной частью ученица и сотрудница И.П. Павлова — М.К. Петрова. В конце рабочего дня сюда приходили рабочие расположенных неподалеку предприятий, страдавшие заболеваниями органов пищеварения, для получения здесь необходимых лечебных процедур. Особое внимание уделяли целебным водам и диетическому питанию. И.П. Павлов не раз бывал в этой поликлинике, и однажды, по воспоминаниям М.К. Петровой, в книге записей написал: «Лучшего желать нельзя», а пробуя обед в кухне, добавил: «Обед как домашний». В 1957 г. особняк был передан Музеем Великой Октябрьской социалистической революции, в настоящее время здесь размещен Государственный музей политической истории России.



«ДОМ АКАДЕМИКОВ»

В 1918 г. Академия наук предложила Павлову шестикомнатную квартиру на втором этаже академического жилого дома на углу набережной Лейтенанта Шмидта (первоначально — Благовещенская, затем до 1918 г. — Николаевская) и 7-й линии Васильевского острова, в которой ученый

прожил свои последние восемнадцать лет.

Возведение дома на этом участке начал в 1720-х гг. сподвижник А.Д. Меншикова генерал А. Волков, но, разорившись, продал неоконченное строение в казну. В 1725 г. оно было передано в ведение основанной тогда в России по замыслу Петра I Академии наук. Строительство здания было завершено в 1757—1758 гг. по проекту



Вид на Николаевский мост. Фотография конца XIX в.



Вид Николаевской набережной около «Дома академиков» 18 сентября 1907 г. в день открытия здесь трамвайного движения.

архитектора С.И. Чевакинского. В 1780-х гг. рядом был возведен корпус для академической гимназии с фасадом, выходившим на параллельный набережной Академический переулок. После закрытия гимназии в 1803 г. решено было объединить дома в один комплекс. Проект перестройки разработал архитектор А.Г. Бежанов под руко-

водством архитектора А.Д. Захарова, чье имя и запечатлено на мемориальной доске, укрепленной на фасаде здания, выходящем на 7-ю линию.

Завершенное в 1806—1808 гг. строение получилось солидным и строгим и представляет собой архитектурную ценность как образец русского классицизма. Главный



Вид на 6-ю и 7-ю линии В.О. Слева — «Дом академиков».



Андреевский рынок.

фасад, выходящий на набережную Невы, украшен мощным дорическим портиком с четырьмя поддерживающими балкон колоннами и небольшим фронтоном.

Этот дом — уникальный памятник отечественной науке. В разные годы здесь жили почти все петербургские российские акаде-

мики: В.В. Петров, Б.С. Якоби, А.О. Ковалевский, В.И. Палладин, А.Е. Ферсман, Н.Я. Марр, И.П. Павлов и многие, многие другие выдающиеся ученые. Имена 29 из них увековечены на мемориальных досках, укрепленных на фасаде дома (см. *Приложения, стр. 100*).



Вид на Николаевский мост.



Николаев-
ская на-
бережная.
Фотоателье
Буллы. Около
1913 г.

Для семьи Павловых первые годы на новом месте оказались самыми тяжелыми за всю их долгую жизнь. Они не только совпали с общегосударственными трудностями послереволюционной разрухи и гражданской войны, но и принесли огромное личное горе. В январе 1919 г. умер от сыпного тифа их средний сын Виктор, младший — Всеволод после революции остался в эмиграции до 1928 г.

Со многими соседями по дому, коллегами-академиками Иван Петрович был знаком уже долгие годы: С.Ф. Ольденбург — известный востоковед-индолог, четверть века был бессменным неперменным секретарем Академии наук, известный математик В.А. Стеклов занимал в 1919—1926 гг. пост вице-президента академии.

С В.И. Палладиным, ботаником, физиологом растений Павлова связывала многолетняя дружба. Его сын А.В. Палладин, в будущем тоже академик, начинал свою научную карьеру под руководством

Павлова.

Дружеские отношения связывали Павлова и с еще одним известным ботаником, анатомом и физиологом растений И.П. Бородиным, в 1906—1907 гг. возглавлявшим Физиологическую лабораторию Академии наук. Иван Петрович сменил его на этом посту, став академиком в мае 1907 г.

После 1926 г. соседом И.П. Павлова по академическому дому стал минералог и кристаллограф В.И. Вернадский. Вернадский был прекрасным организатором науки, участвовал во многих комиссиях и мероприятиях, открывавших для академии возможности развития новых научных направлений. Среди видных деятелей науки, которых он привлекал к осуществлению своих начинаний, часто бывал и И.П. Павлов. Еще в 1905 г. Иван Петрович участвовал в съезде профессоров и преподавателей высшей школы в защиту науки, позже входил в состав Комиссии по изучению естественных производи-



Пристань и флот Центральной водоплазной базы у здания Академии художеств. Фото 1924 г.

тельных сил, Комиссии по истории знаний, заседания которой часто проходили в квартире Вернадского в академическом доме. Служебные официальные отношения постепенно переросли в дружеские. Дочь академика Н.В. Вернадская-Тополь, вспоминала в 1977 г.: «Когда я училась в Медицинской академии и слушала лекции Павлова, он меня привозил домой на

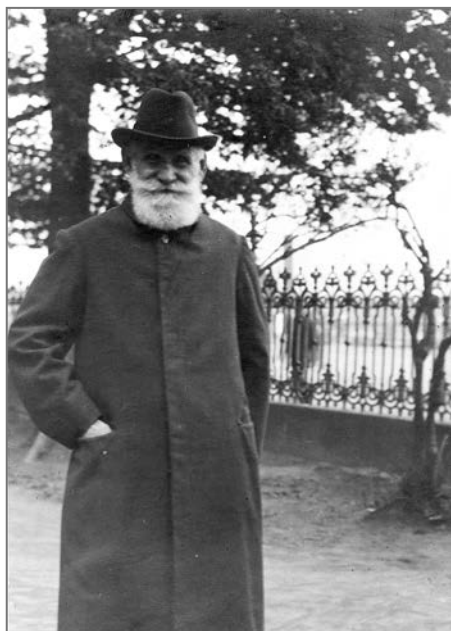
лошадях и у нас были длинные интересные разговоры».

Площадка второго этажа черного хода отделяла квартиру Павлова от квартиры геолога А.П. Карпинского, который в мае 1917 г. стал президентом Российской Академии наук (впервые за всю историю ее существования получив этот пост выборным путем). Иван Петрович редко и только по неотложным делам заходил к Карпинскому. Внучка академика А.В. Балтаева вспоминала, что боялась Павлова — возможно потому, что, как отмечает с ее слов историк Ю.А. Виноградов, его побаивались (или, по крайней мере, напряженно воспринимали визиты экспансивного и вольного на язык старика) и старшие члены семьи Карпинского.

Квартиру этажом ниже Павловых занимал с 1929 г. геолог и петрограф Ф.Ю. Левинсон-Лессинг.



Набережная л-та Шмидта с видом на памятник мореплавателю Крузенштерну и на церковь Успения Пресвятой Богородицы подворья Киево-Печерской лавры. Фото А.А. Беликова. 1929 г.



И.П. Павлов в Румянцевском саду.
Фото 1925 г.

По воспоминаниям близких, он не раз жаловался на Ивана Петровича, что тот будит его по ночам — поднимаясь из своего кресла в кабинете, Павлов невольно резко ударял в пол палкой, которой пользовался после перелома шейки бедра в декабре 1916 г.

В академическом доме был общий телефон на лестничной площадке, которым пользовались жившие в доме академики, включая вице-президента П.В. Никитина, будущего вице-президента И.П. Бородина и даже президента академии А.П. Карпинского. У Павлова же был личный телефон с № 79-75, как и на предыдущей квартире — о чем есть сведения в памятной книжке Императорской

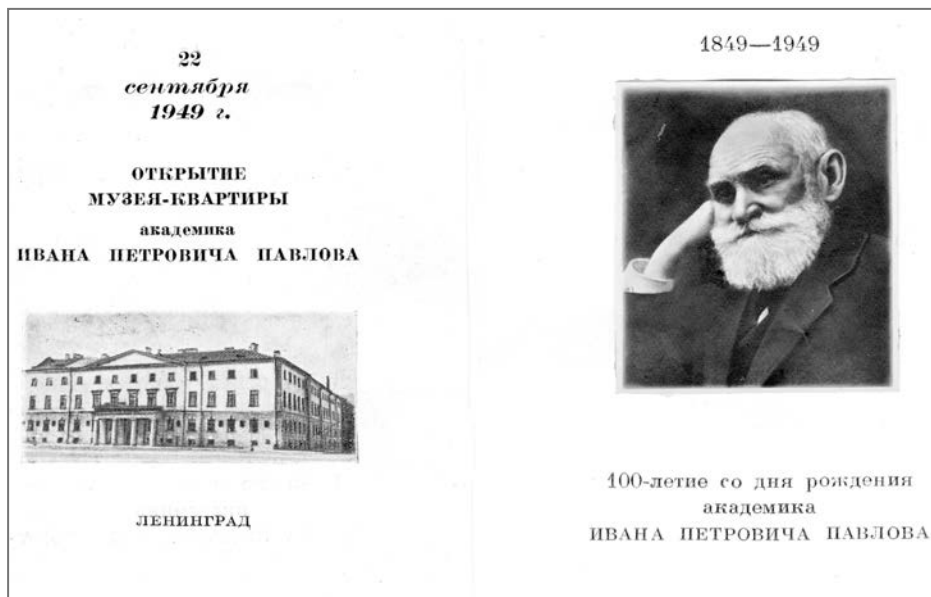
Академии наук на 1914 г.

Квартира в академическом доме стала для И.П. Павлова последней, здесь 27 февраля 1936 г. он скончался от тяжелой скоротечной пневмонии на 87-ом году жизни. В сентябре 1949 г., к столетию со дня рождения ученого, здесь был открыт мемориальный музей (см. *Приложения, стр. 109*).

На торжественном открытии музея С.И. Вавилов, в то время президент АН СССР, произнес:

«В стенах этого музея, в его предметах, в картинах русских мастеров, собранных Иваном Петровичем, запечатлелся живой, до конца радостный и бодрый дух талантливейшего широкого русского человека, как-ковым был академик Павлов».

Среди памятных мест Санкт-Петербурга, связанных с именем И.П. Павлова, академический дом занимает особое положение — созданный здесь Мемориальный музей ученого позволяет сохранять живую связь времен. Три из шести комнат квартиры — столовая, гостиная и кабинет-спальня до наших дней полностью сохранили своё подлинное убранство и предстают перед гостями музея такими, какими они были при жизни Павловых. Здесь для каждого посетителя вновь и вновь оживает образ великого ученого, гражданина, интересного многогранного человека, каким был Иван Петрович.



Пригласительный билет на открытие музея И.П. Павлова. 1949 г.



В день открытия Мемориального музея-квартиры И.П. Павлова. Сидит крайний слева Владимир Иванович Павлов, слева от него его сын Иван, справа — Вера Ивановна Павлова, первый директор и хранитель музея.



ТАВРИЧЕСКИЙ ДВОРЕЦ

Это здание — одно из первых монументальных дворцовых сооружений в России в строгом классическом стиле, пришедшем на смену барокко. Возведенный в 1783—89 гг. по проекту архитектора И.Е. Старова дворец был подарен Екатериной II своему фавориту князю Г.А. Потемкину-Таврическому, откуда и пошло его название. Строгое снаружи здание дворца отличалось великолепным внутренним убранством. При перестройке 1793—94 гг. в восточном флигеле был оборудован театральный зал, а в западном — домовая церковь.

Роскошные дворцовые интерьеры не раз претерпевали радикальные изменения. После смерти Ека-

терины, Павел I, преследуя все, что напоминало о фаворитах матери, разместил во дворце Конногвардейский полк, перенеся имущество дворца в Михайловский замок.

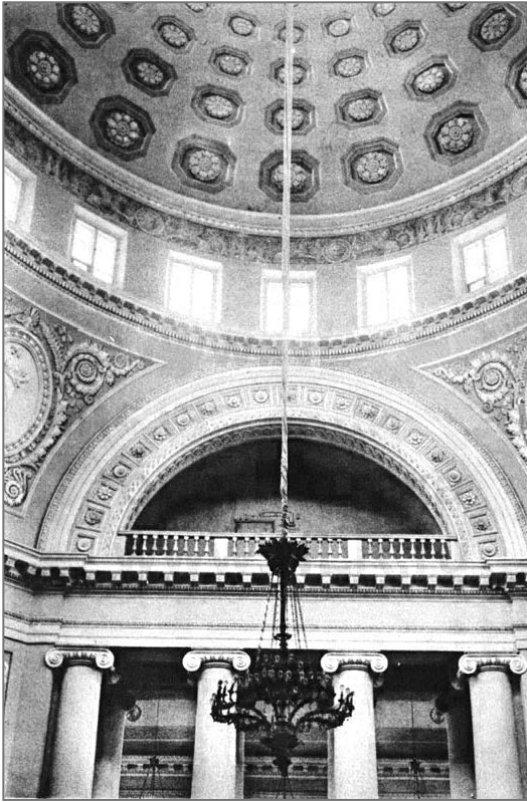
Сразу после смерти Павла в 1801 г. Таврический дворец был восстановлен в качестве одной из императорских резиденций. Воссозданием дворцовых интерьеров заведовали А.И. Руска, позднее также К. Росси и В.П. Стасов.

В 1906 г. дворец передали Государственной Думе, и Зимний сад стал залом заседаний (до февраля 1917 г.), а облик Екатерининского зала был полностью изменен (архитектор П.И. Шестов).

С началом Февральской революции в Таврическом дворце разместились Временный комитет Го-



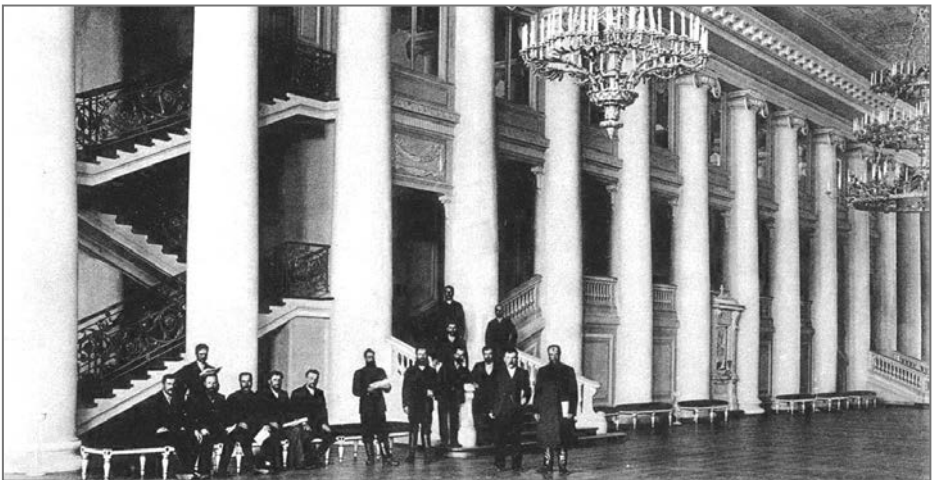
Общий вид зала собраний Государственной Думы в Таврическом дворце.



Деталь купольного зала в Таврическом дворце.

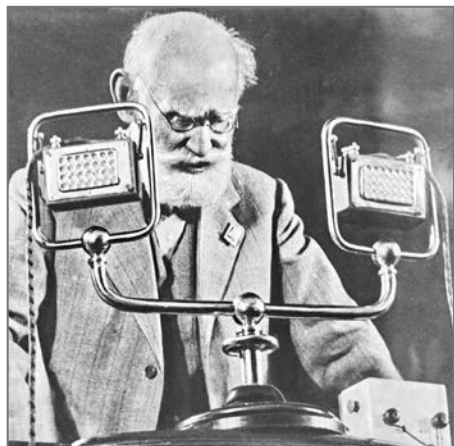
сударственной думы, а затем и Временное правительство (до июля 1917 г.), здесь работал Петроградский совет рабочих депутатов, до августа 1917 г. заседал ВЦИК Советов. 5 (18) января 1918 г. в Таврическом дворце собралось Всероссийское учредительное собрание.

В 1930-х гг. в Таврическом дворце помещался Всесоюзный сельскохозяйственный коммунистический университет. После Великой Отечественной войны Таврический дворец был отреставрирован, и до 1990 г. в нем размещалась Ленинградская высшая партийная школа. В настоящее время дворец передан в распоряжение Межпарламентской ассамблеи государств-участников СНГ.



Кулуары Государственной Думы в Таврическом дворце. Фотоателье К. Буллы.

С Таврическим дворцом связано знаменательное событие в жизни И.П. Павлова,



И.П. Павлов выступает на XV Международном физиологическом конгрессе. 1935 г.

апофеоз его научной славы — XV Международный физиологический конгресс.

Иван Петрович возглавлял Организационный комитет конгресса и 9-го августа 1935 г. выступил на его торжественном открытии в Таврическом дворце (тогда он назывался Дворец М. Урицкого). Конгресс стал первым в истории СССР научным форумом такого масштаба, имел не только научное, но и огромное политическое значение. Его участникам демонстрировали не только новые лаборатории и институты, но и промышленные, и сельскохозяйственные предприятия. Деятельность конгресса ежедневно широко и подробно освещалась на страницах прессы. На заключительном заседании фору-



И.П. Павлов в президиуме XV Международного физиологического конгресса.

ма, проходившем уже в Москве, И.П. Павлов был провозглашен «*facile princeps physiologorum mundi*» (бесспорно первым физиологом мира).

Менее чем через год после научного триумфа история еще раз, уже печально, связала Таврический дворец с судьбой Ивана Петровича. Именно здесь 28 февраля 1936 г. был установлен гроб с телом скончавшегося академика, и проходила церемония прощания города и страны со своим великим сыном.

Похороны состоялись 1 марта. От дворца до Волкова кладбища гроб с телом И.П. Павлова везли на орудийном лафете. Тысячи людей шли за гробом и стояли вдоль тротуаров на всем пути следования траурной процессии.



Очередь в Таврический дворец для прощания с И.П. Павловым.



Торжественная похоронная процессия.
Гроб с телом И.П. Павлова везут на лафете.



ЛИТЕРАТОРСКИЕ МОСТКИ ВОЛКОВСКОГО КЛАДБИЩА

На «Литераторских мостках» Волковского кладбища, где похоронен Иван Петрович и его близкие, в 1938 г. было воздвигнуто надгробие с его барельефным портретом (скульптор И.Ф. Безпалов, архитектор П.Д. Бункин). На тыльной стороне памятника выбит в граните полный текст знаменитого павловского «Письма к молодежи». Оно было написано Иваном Петровичем в 1935 г. в ответ на просьбу ЦК ВЛКСМ высказаться о задачах молодых ученых в связи с предстоящим проведением в марте 1936 г. X съезда ВЛКСМ. Обращенное к молодежи послание, написанное с учетом богатейшего научного опы-

та, стало своеобразным завещанием 86-летнего ученого (См. Приложение, стр. 111).



Вход в некрополь «Литераторские мостки».



Похороны И.П. Павлова 1 марта 1936 г.



Возложение венков на могилу И.П. Павлова 27 февраля 1942 г.

ПРИГОРОДЫ ПЕТЕРБУРГА



КОЛТУШИ

Колтуши — пригород Петербурга, с которым в последнее десятилетие жизни И.П. Павлова тесно связана его творческая деятельность и личная жизнь.

В 1923 г. Петроградский губернский земельный отдел разрешил создать на базе Колтушского совхоза питомник для подопытных животных. Иван Петрович впервые побывал там 5 июля 1924 г. в сопровождении своих

учеников — П.С. Купалова и А.Д. Сперанского. Колтуши ему понравились, и возникла идея создать здесь вспомогательное научное учреждение при Физиологическом отделе ИЭМ, предназначенное для «исследования всевозможных физиологических вопросов на животных по возможности в их естественной обстановке».

В апреле 1926 г. приказом народного комиссара здравоохранения Н.А. Семашко питомник был преобразован в Биологическую

Деревянный дом у озера, в котором была организована первая лаборатория Биологической станции.



станцию. Экспериментальная работа тогда проводилась на первом этаже двухэтажного деревянного здания, а на втором этаже в небольшой комнате с террасой Павлов жил во время своего пребывания в Колтушах.

На застекленной с трех сторон террасе этого дома Павлов любил по утрам заниматься, и именно здесь летом 1930 г. известный художник и большой друг Ивана Петровича М.В. Нестеров писал свой первый портрет знаменитого ученого с книгой в руках. Оригинал портрета был приобретен Русским музеем, а авторское повторение, подаренное художником великому ученому к его 85-летию, и сейчас украшает кабинет Мемориальной квартиры И.П. Павлова.

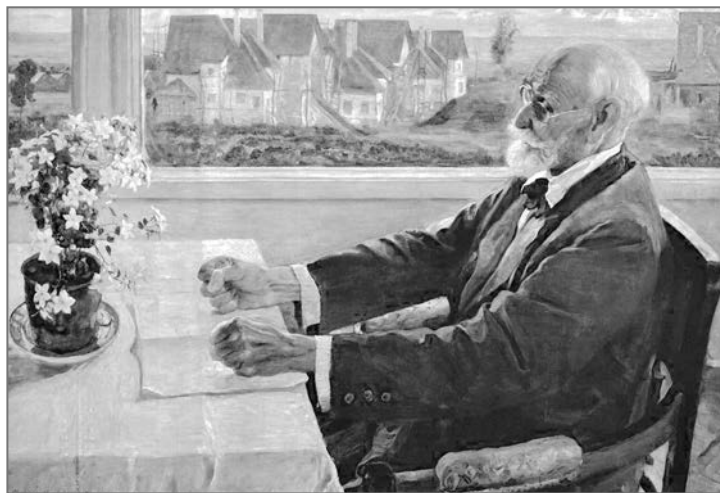
Второй портрет И.П. Павлова был написан Нестеровым тоже в Колтушах в 1935 г. Фоном для портрета по просьбе Ивана Петровича стали только что построенные коттеджи для научных сотрудников,



М.В. Нестеров. Портрет И.П. Павлова. 1930 г. (Мемориальный музей-квартира И.П. Павлова).

что придавало изображению особую «историчность». В 1936 г. портрет был приобретен Третьяковской галереей, а в 1941 г. художник получил за него Сталинскую премию.

В 1929 г. Совет Народных Комиссаров ассигновал к 80-летию И.П. Павлова 100 тысяч рублей,



М.В. Нестеров. Портрет И.П. Павлова. 1935 г. (Гос. Третьяковская галерея).



И.П. Павлов на закладке здания лаборатории экспериментальной генетики высшей нервной деятельности.

которые пошли на финансирование строительства нового каменного здания лаборатории экспериментальной генетики высшей нервной деятельности.

Выделенный Советом Народ-

«...Отпущенные 27/IX 1929 г. постановлением СНК Союза ССР по его инициативе в мое распоряжение 100.000 рублей, оказались и своевременными, и как нельзя лучше подходящими к цели».

И.П. Павлов. (Из обращения в Правительство 4 апреля 1931 г.)

ных Комиссаров в 1934 г. к 85-летию И.П. Павлова 1 000 000 руб. также пошел на расширение и благоустройство Биостанции.

С учетом всех специальных требований были построены виварии, для животных были оборудованы бани и сушилки, клиника, изолятор, кухни и т.п., были возведены удобные двухэтажные жилые дома для научных сотрудников.

В 1930-е гг. Колтуши стали и любимым местом летнего отдыха для Ивана Петровича.



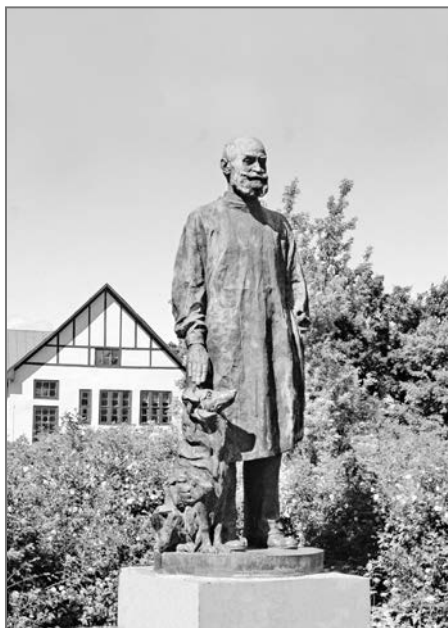
Здание лаборатории экспериментальной генетики в.н.д. в Колтушах.

«...переехал на автомобиле в Колтуши. Доволен ими чрезвычайно. Гуляю по полям, как ошалелый от удовольствия... купаюсь регулярно. Играем в городки...»

И.П. Павлов (из письма жене от 15 июня 1935 г.)



Дом-коттедж И.П. Павлова в Колтушах.



Памятник И.П. Павлову в Колтушах.



И.П. Павлов на опыте у П.К. Денисова в Колтушах. 1934 г.

В 1935 г. было завершено строительство коттеджа для И.П. Павлова и его семьи, но, к сожалению, Иван Петрович так и не успел пожить в этом комфортабельном красивом доме.

Практически все постройки павловского времени сохранились, они значительно пополнились за последующие годы современными строениями, и сейчас Колтуши — крупный научный центр. Здесь с 1950 г. располагается большая часть Института физиологии им. И.П. Павлова РАН, а в последнее десятилетие сосредоточено до 80% его научного и производственного потенциала, создан Международный научный центр им. И.П. Павлова, сохраняется павловский Мемориальный комплекс.

В 1952 г. у центрального въезда на территорию института была установлена скульптурная композиция В.В. Лишева — И.П. Павлов с сидящей у его ног собакой.



*И.П. Павлов
после купания
в Колтушском
озере.*



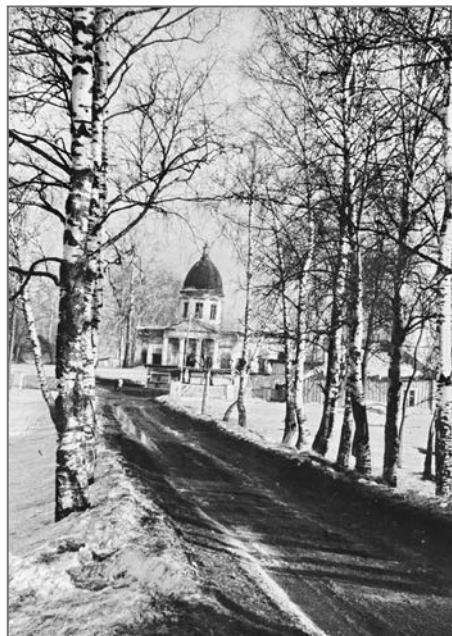
*Игра в городки у
деревянного зда-
ния Биостанции
в Колтушах.
1924 г.*



И.П. Павлов и П.С. Купалов на прогулке в Колтушах.



Веранда в здании экспериментальной генетики в.н.д. Справа — велосипед И.П. Павлова, прямо — ящик с пчелиными сотами. Современное фото.



Колтуши. Вид на старую церковь святых апостолов Петра и Павла.



Пасека в Колтушах. Фото 1960-х гг.



Здание антропоидника в Колтушах.



Келломяки (КОМАРОВО)

Поселок Келломяки (с 1948 г. — Комарово, в память о В.Л. Комарове — крупнейшем отечественном географе и ботанике, президенте Академии наук с 1936 по 1945 г.) расположен на западном берегу Финского залива неподалеку от Санкт-Петербурга. Первоначальное название — «Хирвисоу» (Лосиное болото) сменилось на «Келломяки» (Ко-

локольная горка) с легкой руки рабочих, строивших железнодорожную линию Петербург — Выборг, т.к. здесь был установлен колокол, извещавший о начале и окончании смены. В 1870 г. дорога была открыта, и южное побережье Великого княжества Финляндского стало быстро заселяться в основном богатыми русскими людьми. Келломяки с самого начала строились по плану, и до сих пор сохранилась четкая сетка улиц, как и русские названия, изначально данные многим из них — Морская, Озерная, Горная и т.п.

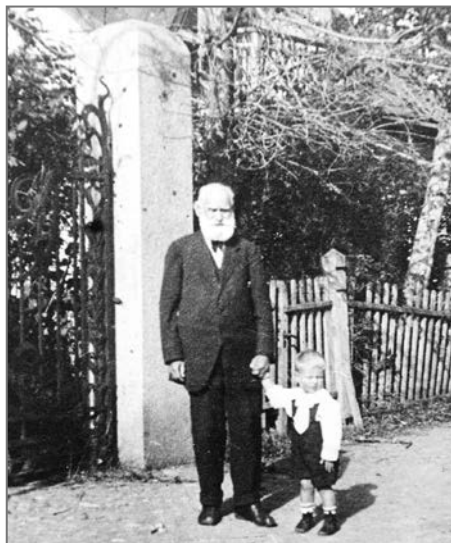
Проезд через границу с Финляндией, проходившую за Белостровом по реке Сестра, был до революции 1917 г. свободным.

В 1940 г. после Финской войны (1939—1940 гг.) Карельский перешеек, поселки Келломяки, Куоккала (Репино), Териоки (Зеленогорск) стали российской территорией.

Летом 1922 г. после своего первого в советское время выезда за границу — в Финляндию Павлов с



Железнодорожная станция Келломяки. Конец 1900-х гг.



Павлов перед воротами виллы Рено с внучатым племянником В.Ф. Орешниковой.

женой впервые отдыхал в Келломяках в пансионате «Villa Renault». Вилла, окруженная замечательным парком, располагалась недалеко от станции на Морской улице над обрывом, по склону которого была устроена система каскадных прудов, спускавшихся к заливу. Из каменной беседки на углу Морской улицы был виден залив, отсвет вечерних огней Петербурга, купол Морского собора Кронштадта.

В 1924 и 1925 гг. Павловы снова отдыхали здесь. В сентябре 1924 г. Иван Петрович «укрылся» на «Вилле Рено» от юбилейных чествований по случаю своего 75-летия. (В павловском фонде Архива Академии наук хранятся поздравительные телеграммы и письма, отправленные ему по этому адресу в конце сентября 1924 г.).

В 1926 г. Павлов со старшим сыном Владимиром опять отдыхал в этом пансионате до и после поездки в Гельсингфорс и Стокгольм, где он участвовал в XII-м Международном конгрессе физиологов (2—7 августа 1926 г.).

В 1927 г. старшая дочь управлявшей пансионатом В.Ф. Орешниковой — Татьяна Николаевна Орешникова стала женой Владимира Ивановича Павлова.

В конце 1920-х гг. пансионат был продан на снос и вскоре разрушен. В настоящее время от него сохранились только витые чугунные ворота с ручками в виде лапок, (одна из лапок поворотом ключа замыкала створки ворот) и старинный фонарный столб перед ними.

Собственную дачу в Келломяках Павлов приобрел в конце 1930 г., когда появилась вторая внучка. Здесь проводила летние месяцы семья Владимира Ивановича. Сам Иван Петрович в эти годы предпочитал отдыхать в Колтушах. В наши дни на павловской даче в Комарово продолжают жить его наследники.



Современный вид ворот виллы Рено. Фото до 2006 г.

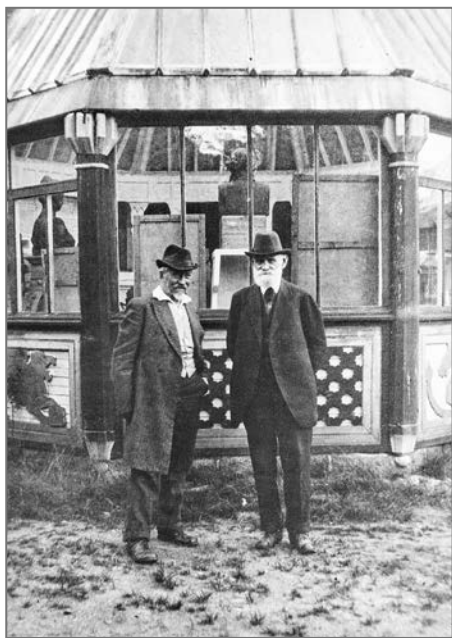


КУОККАЛА (РЕПИНО)

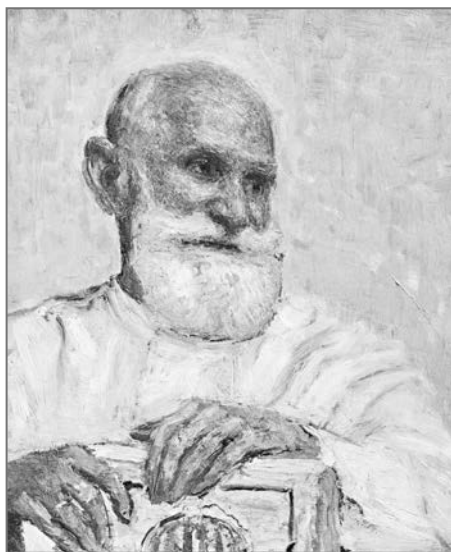
Отдыхая в Келломяках, Павловы нередко бывали в соседнем селении Куоккала (в настоящее время Репино), навещая И.Е. Репина в его усадьбе «Пенаты». Они были знакомы еще раньше, но в эти годы стали настоящими друзьями. Жена Павлова Серафима Васильевна вспоминала, что обычай Репина по средам принимать в своей усадьбе всех желающих, угощая их чаем, показывая сад, дом, и даже мастерскую художника «...доставил ему большую популярность в Финляндии». В живописной коллекции И.П. Павлова были работы Репина, купленные у него или подаренные художником.

В 1924 г. Репин выполнил портрет Ивана Петровича (в настоящее время находится в Треть-

яковской галерее). Позже Иван Петрович вспоминал, как проходили эти сеансы в Пенатах.



И.Е. Репин и И.П. Павлов в «Пенатах».



Портрет И.П. Павлова работы И.Е. Репина. 1924 г.

«Я сидел в кресле, облаченный в белый халат, Илья Ефимович расспрашивал меня про то, как идет жизнь в Ленинграде и увлеченно писал масляными красками. Портрет вышел бодрый и, знаете, светлый такой».

И.П. Павлов

Тогда же Репин написал и большой этюд маслом «Павлов на прогулке в Териоках» (ныне — Зеленогорск), украшающий по сей день центральную стену столовой репинского дома — теперь всемирно известного музея.



И.П. Павлов в гостях у И.Е. Репина.



Столовая в «Пенатах».



ПАМЯТНИК И.П. ПАВЛОВУ В САНКТ-ПЕТЕРБУРГЕ

После кончины И.П. Павлова в 1936 г. было принято Постановление Совнаркома СССР «Об увековечении памяти академика Ивана Петровича Павлова», первым пунктом которого значилось

«...Воздвигнуть на одной из центральных площадей в г. Ленинграде монументальный памятник И.П. Павлову, поручив исполнение этого Ленинградскому Совету...».

Вслед за этим документом было принято Постановление Президиума Ленинградского совета рабочих, крестьян-

**Постановление
Совнаркома СССР
от 28 февраля 1936 г.**

ских и красноармейских депутатов, в котором было предписано

«...Поставить согласно решения Совета народных комиссаров СССР памятник академику И.П. Павлову на площади Лассалья...».

(ныне — пл. Искусств). В довоенные годы памятник ученому создан не был. В 1949 г. к 100-летию со дня рождения академика архитектор В.В. Лишев изваял монумент И.П. Павлова с сидящей у его ног собакой, но памятник не был установлен в Ленинграде. Как уже упоминалось, его установили в Колтушах в 1952 г.

ОБ УВЕКОВЕЧЕНИИ ПАМЯТИ академика ИВАН ПЕТРОВИЧ ПАВЛОВА

Признавая исключительные заслуги перед трудящимися СССР скончавшегося академика И. П. Павлова, являвшегося подлинным классиком естествознания и мировым ученым, Совет народных комиссаров Союза ССР в целях увековечения его памяти **постановил:**

1. Воздвигнуть на одной из центральных площадей в г. Ленинграде монументальный памятник И. П. Павлову, поручив исполнение этого Ленинградскому совету.
2. Утвердить предложение Наркомздрава РСФСР о переименовании 1-го Ленинградского медицинского института в Институт им. Павлова.
3. Поручать Академии наук Союза ССР

опубликовать на четырех языках — русском, французском, английском и немецком собрание сочинений И. П. Павлова.

4. Сохранить мозг И. П. Павлова в Институте мозга в Москве.

5. Лабораторию и кабинет И. П. Павлова в ВИЭМ, находящиеся на улице академика Павлова, 12, в Ленинграде, сохранить как музей.

6. Жене И. П. Павлова—Серафиме Васильевне Павловой назначить персональную пенсию в размере 1.000 рублей в месяц.

7. Принять на счет государства расходы, связанные с похоронами и увековечением памяти академика И. П. Павлова.



Торжественное открытие памятника И.П. Павлову на Тифлисской улице. 2004 г.

Только в 2004 г. в дни Юбилейной научной сессии, посвященной 100-летию присуждения И.П. Павлову Нобелевской премии, на аллее Тифлисской улицы Васильевского острова рядом с Институтом физиологии им. И.П. Павлова РАН был, наконец, установлен памятник великому ученому в городе, где он жил и творил более 65 лет. Торжественное открытие монумента состоялось 24 ноября 2004 г. Авторы памятника (скульпторы А.Г. Дема, В.Ф. Онежко; архитектор И.Д. Билибин) создали его в традиционном для Санкт-Петербурга стиле — бронзовая фигура ученого установлена на гранитном пьедестале, на лицевой стороне которого в лавровом венке дата получения премии «1904» и ниже надпись: «Первому Нобелевскому лауреату России Ивану Петровичу Павлову». На тыльной стороне пьедестала выбиты слова Павлова:



НАУКА СОСТАВЛЯЕТ
ПЕРВЕНСТВУЮЩУЮ
СИЛУ В ЧЕЛОВЕЧЕСКОЙ
ЖИЗНИ

И.П. ПАВЛОВ

ПРИЛОЖЕНИЯ

РОДИТЕЛИ И.П. ПАВЛОВА



Отец — Петр Дмитриевич Павлов (1823—1899), священник, преподавал латынь и греческий язык в Рязанском духовном училище.



Мать — Варвара Ивановна (1826—1897), дочь священника. Получила скромное домашнее образование.



Семья Павловых. Сидят (слева направо): Николай, Иван, Петр Дмитриевич, Варвара Ивановна. Стоят: Дмитрий, Петр, Сергей.

ОСНОВНЫЕ ДАТЫ ЖИЗНИ И.П. ПАВЛОВА

- | | | |
|------------------------|---|--|
| 1849, 26 (14) сентября | – | родился в Рязани |
| 1860—1864 | – | учился в Рязанском духовном училище |
| 1864—1869 | – | учился в духовной семинарии в Рязани |
| 1870—1875 | – | студент Санкт-Петербургского университета |
| 1875—1879 | – | студент Медико-хирургической академии |
| 1881, 25 мая | – | вступил в брак с С.В. Карчевской |
| 1890—1895 | – | заведующий кафедрой фармакологии Военно-медицинской академии |
| 1890—1936 | – | заведующий Физиологическим отделом Института экспериментальной медицины |
| 1895—1925 | – | заведующий кафедрой физиологии Военно-медицинской академии |
| 1901 | – | член-корреспондент Академии наук |
| 1904 | – | лауреат Нобелевской премии в номинации «физиология или медицина» |
| 1907 | – | действительный член Академии наук по разделу сравнительной анатомии и физиологии |
| 1907—1925 | – | заведующий физиологической лабораторией Академии наук |
| 1925—1936 | – | директор Физиологического института АН СССР |
| 1926—1936 | – | директор Биостанции в Колтушах |
| 1936, 27 февраля | – | скончался в 2 ч. 52 мин. |

СЕМЬЯ И.П. ПАВЛОВА



*Серафима Васильевна
Павлова (1859—1947).*



*Семья И.П. Павлова.
Справа налево: И.П. Павлов, сыновья Влади-
мир, Виктор, Всеволод, Серафима Васильевна,
дочь Вера.*

Жена — Серафима Васильевна Павлова (ур. Карчевская). Родилась в Керчи. Ее отец — В.А. Карчевский, военный врач, мать — С.А. Карчевская (ур. Космина), происходила из древнего дворянского рода, имела высшее педагогическое образование.

С.В. Карчевская в 1877 г. окон-

чила с золотой медалью гимназию, затем Женские педагогические курсы в Петербурге, получив в 1880 г. диплом педагога-математика. После замужества не работала.

Иван Петрович и Серафима Васильевна прожили вместе более 50 лет, воспитали троих сыновей и дочь.



*Иван Петрович и
Серафима Васильевна
Павловы в день золо-
той свадьбы.*



*Владимир Иванович Павлов
(1884—1954).*

Старший сын Владимир (1884—1954) окончил Санкт-Петербургский университет, стал доктором физико-математических наук, профессором. Внуки Павловых есть только по его линии — Людмила (1928); Мария (1930), Иван (1940).



Семья Владимира Ивановича Павлова.

Слева направо: дочери Людмила и Мария, В.И. Павлов, сын Иван, жена Татьяна Николаевна.

Дочь Вера (1890—1964) окончила Агрономический институт. С 1925 г. работала в академической Физиологической лаборатории отца, затем в Физиологическом отделе ИЭМ. В 1949 г. стала первым директором Мемориального музея — квартиры И.П. Павлова.



Средний сын Виктор (1892—1919), окончил естественное отделение Санкт-Петербургского университета, был оставлен в аспирантуре при университете, но в 27 лет умер от сыпного тифа во время гражданской войны.



Младший сын Всеволод (1893—1935) окончил Морской кадетский корпус. После революции до 1928 г. находился в эмиграции. Умер от тяжелой болезни на 43-ем году жизни.





ПАМЯТНЫЕ ДОСКИ "ДОМА АКАДЕМИКОВ"





АЛЕКСЕЕВ
Василий Михайлович
(1881—1951)
филолог-китаевед



АЛЕКСЕЕВ
Михаил Павлович
(1896—1981)
филолог



БОРИСЯК
Алексей Алексеевич
(1872—1944)
палеонтолог и зоолог



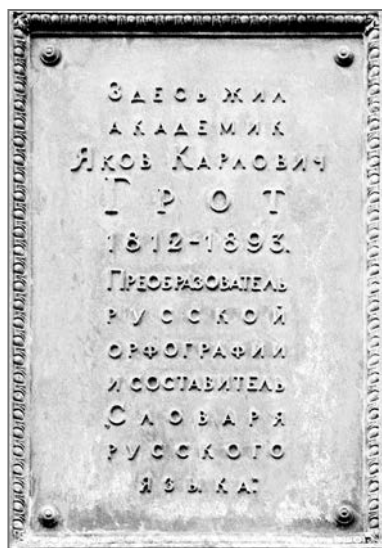
БУШМИН
Алексей Сергеевич
(1910—1983)
литературовед



ВАСИЛЬЕВ
Василий Павлович
(1818—1900)
китаевед



ВЕРНАДСКИЙ
Владимир Иванович
(1863—1945)
геолог и минералог



ГРОТ
Яков Карлович
(1812—1893)
филолог



ЗЕРНОВ
Сергей Алексеевич
(1871—1945)
гидробиолог



КАРПИНСКИЙ
Александр Петрович
(1847—1936)
геолог



КОВАЛЕВСКИЙ
Александр Онуфриевич
(1840—1901)
зоолог и эмбриолог



КРАЧКОВСКИЙ
Игнатий Юлианович
(1883—1951)
востоковед



ЛЕВИНСОН-ЛЕССИНГ
Франц Юльевич
(1861—1939)
петрограф



ЛЯПУНОВ
Александр Михайлович
(1857—1918)
математик



МАРКОВ
Андрей Андреевич
(1856—1922)
математик



МАРР
Николай Яковлевич
(1865—1934)
археолог и языковед



МЕЩАНИНОВ
Иван Иванович
(1883—1967)
языковед и археолог



ОЛЬДЕНБУРГ
Сергей Федорович
(1863—1934)
индолог



ОРЛОВ
Александр Сергеевич
(1871—1947)
языковед



ОСТРОГРАДСКИЙ
Михаил Васильевич
(1801—1861)
математик



ПАВЛОВ
Иван Петрович
(1849—1936)
физиолог



ПАЛЛАДИН
Владимир Иванович
(1859—1922)
физиолог растений



ПЕТРОВ
Василий Владимирович
(1761—1834)
физик и химик



СТЕКЛОВ
Владимир Андреевич
(1863—1926)
математик



УСПЕНСКИЙ
Федор Иванович
(1845—1928)
византолог



ФАМИНИЦИН
Андрей Сергеевич
(1835—1918)
ботаник



ФЕРСМАН
Александр Евгеньевич
(1883—1945)
геохимик и минералог



ЧЕБЫШЕВ
ПАФНУТИЙ Львович
(1821—1894)
математик



ШЁГРЕН
Андреас Иоган
(1794—1855)
языковед, историк, этнограф



ЯКОБИ
Борис Семенович
(1801—1874)
физик

МУЗЕЙ-КВАРТИРА И.П. ПАВЛОВА



Гостиная в квартире И.П. Павлова. Начало 1930-х гг.



Современный вид гостиной.

Столовая.



Рабочий кабинет
И.П. Павлова.



Общий вид спальни.





Журнал "Техника молодежи" с опубликованным в нем текстом письма И.П. Павлова.

ПИСЬМО К МОЛОДЕЖИ

Что бы я хотел пожелать молодежи моей родины, посвятившей себя науке?

Прежде всего — последовательности. Об этом важнейшем условии плодотворной научной работы я никогда не смогу говорить без волнения. Последовательность, последовательность и последовательность. С самого начала своей работы приучить себя к строгой последовательности в накоплении знаний.

Изучите азы науки прежде, чем пытаться взойти на ее вершины. Никогда не беритесь за последующее, не усвоив предыдущего. Никогда не пытайтесь прикрыть недостаток своих знаний хотя бы и самыми смелыми догадками и гипотезами. Как бы ни тешил ваш взор своими переливами мыльный пузырь, — он неизбежно лопнет, и ничего, кроме конфуза, у вас не останется.

Приучите себя к сдержанности и терпению. Научитесь делать черную работу в науке. Изучайте, сопоставляйте, накапливайте факты. Как ни совершенно крыло птицы, оно никогда не смогло бы поднять ее в высь, не опираясь на воздух. Факты — это воздух ученого. Без них вы никогда не сможете взлететь. Без них ваши «теории» — пустые потуги.

Но изучая, экспериментируя, наблюдая, старайтесь не оставаться у поверхности фактов. Пытайтесь проникнуть в тайну их возникновения. Настойчиво ищите законы, ими управляющие.

Второе — это скромность. Никогда не думайте, что вы уже все знаете. И как бы высоко ни оценивали вас, всегда имейте мужество сказать себе: я невежда.

Не давайте гордыне овладеть вами. Из-за нее вы будете упорствовать там, где нужно согласиться, из-за нее вы откажетесь от полезного совета и дружеской помощи, из-за нее утратите меру объективности.

В том коллективе, которым мне приходится руководить, все делает атмосфера. Мы все впряжены в одно общее дело, и каждый двигает его по мере своих сил и возможностей. У нас зачастую и не разберешь — что «мое», а что «твое», но от этого наше общее дело только выигрывает.

Третье — это страсть. Помните, что наука требует от человека всей его жизни. И если у вас было бы две жизни, то и их бы не хватило вам. Большого напряжения и великой страсти требует наука от человека. Будьте страстны в вашей работе и в ваших исканиях!

Наша родина открывает большие просторы перед учеными, и нужно отдать должное — науку щедро вводят в жизнь в нашей стране. До последней степени щедро.

Что же говорить о положении молодого ученого у нас? Здесь ведь все ясно и так. Ему многое дается, но с него много и спросится. И для молодежи, как и для нас, вопрос чести — оправдать те упования, которые возлагает на науку наша родина.

И.П. Павлов



"Письмо к молодежи" на тыльной стороне памятника И.П. Павлову на "Литераторских мостках".

ЛИТЕРАТУРА

- Балашов Е.А., Травина Е.М. Келломяки. Адреса и судьбы. СПб. ООО Изд-во «Карелико». 2011. — 160 с.
- Басаргина Е.Ю. Императорская Академия наук на рубеже XIX—XX веков (Очерки истории). М. Индрик, 2008. — 656 с.
- Булах А.Г., Абакумова Н.Б. Каменное убранство центра Ленинграда. Л. Изд-во Ленингр. Ун-та. 1987. — 296 с.
- Грекова Т.И., Голиков Ю.П. Медицинский Петербург. Очерки, адресованные врачам и их пациентам. СПб. Фолио-пресс. 2001. — 416 с.
- И.П. Павлов в воспоминаниях современников. Л. Наука. 1967. — 283 с.
- И.П. Павлов — первый Нобелевский лауреат России. Монография в трех томах: Том II. Павлов без ретуши. Мемуары С.В. Павловой, А.Ф. Павлова, М.К. Петровой. Авторы-составители: А.Д. Ноздрачев, Е.Л. Поляков, Э.А. Космачевская, Л.И. Громова, К.Н. Зеленин. СПб, «Гуманистика», 2004. — 815 с.
- Исаченко В.Г. Архитектура Санкт-Петербурга. Справочник-путеводитель. СПб, «Паритет», 2004. — 416 с.
- Космачевская Э.А., Громова Л.И. Павловский город на Неве. // «И.П. Павлов. Достоверность и полнота биографии». СПб, ООО «Издательство Росток». 2005. с.310—364.
- Никитенко Г.Ю., Соболев В.Д. Василеостровский район. Энциклопедия улиц Санкт-Петербурга. (Справочное издание). СПб, «Белое и Черное». 2002. — 534 с.
- Ноздрачев А.Д., Поляков Е.Л., Космачевская Э.А., Громова Л.И., Вовенко Е.П. «Павловская энциклопедия. Люди. События. Факты». В 2 тт. Т.1: А—П. 632 с. илл., Т.2: Р—Я, Приложения, 576 с., илл. — СПб.: «Гуманистика» 2011.
- Самойлов В.О., Мозжухин А.С. Павлов в Петербурге – Петрограде – Ленинграде. Лениздат. 1989. — 332 с.
- Фролов Ю.П. Иван Петрович Павлов. Воспоминания. М. Изд-во АМН СССР. 1949. — 213 с.

Научно-популярное издание

Евгений Павлович Вовенко
Людмила Ивановна Громова
Эмма Андреевна Космачевская

ПЕТЕРБУРГ ИВАНА ПАВЛОВА

*Утверждено к печати Институтом физиологии
им. И.П. Павлова РАН*

Текст — Э.А. Космачевская и Л.И. Громова
Обложка, фотографии, дизайн, вёрстка — Е.П. Вовенко

Гарнитура Garamond Premier Pro. Печать офсетная
Уч.-изд. л. 7.3 Тираж 2000
ФГБУН Институт физиологии им. И.П. Павлова РАН
199034 Санкт-Петербург, наб. Макарова, д. 6

Отпечатано в типографии ООО "Турусел"
197376 Санкт-Петербург, ул. Профессора Попова, д. 38

I left on a fine
boat at 11 o'clock
my mother is leaving
the boat. I will
be with it. My mother
is very kind to be
with me as she says.
The boat and the
my mother is very
kind to be with me.
The boat and the
my mother is very
kind to be with me.

