

Академик Людмила Филаретова: «Надеюсь и верю...»

Мы встретились с седьмым по счёту директором Института физиологии им. И.П. Павлова РАН Людмилой Павловной Филаретовой и попросили ее немного рассказать о себе специально для наших читателей.

– Людмила Павловна, где вы родились, где учились, когда определились с выбором профессии?

– Поселок Невская Дубровка – моя малая родина, там я родилась, росла, там же окончила среднюю школу.

Мое увлечение биологией началось еще в шестом классе, как только в школьной программе появился этот предмет. Успешное участие в олимпиадах – школьных, районных, областных – утвердило уверенность в том, что моя будущая профессия обязательно будет связана с биологией. Поэтому после окончания школы я не сомневалась в выборе высшего учебного заведения – конечно, Ленинградский государственный университет, и, конечно, биолого-почвенный факультет.

Как в школе мне повезло с замечательными учителями, настоящими профессионалами с очень хорошей учебной программой, так и в университете мне необыкновенно повезло с педагогами, представителями классической науки. Студенческие годы вспоминаются как чудесная пора, когда мы узнавали столько нового из разных областей знаний. Мы «горели» наукой.

В университете получила классическое физиологическое образование. Во время обучения я специализировалась на кафедре физиологии человека и животных, которую возглавлял профессор Николай Васильевич Голиков, выдающийся физиолог, ученик А.А. Ухтомского.

Ну а после окончания университета поступила на работу в Институт физиологии им. И.П. Павлова АН СССР на должность стажера-исследователя лаборатории экспериментальной эндокринологии, которой в то время руководил профессор Михаил Иванович Митюшов, а позднее — профессор Анатолий Аркадьевич Филаретов, выдающийся ученый, специалист в области нейроэндокринологии.

– То есть ваш научный союз с Анатолием Аркадьевичем перерос в семейный?

– Да, в научной среде такие браки – не редкость. Когда людей объединяет не только взаимное чувство, но и общность интересов, идей, целей, общая работа.

С первых дней работы в лаборатории я проводила научные исследования под руководством Анатолия Аркадьевича, который стал для меня не только образцом Ученого – именно так, с большой буквы, но и воплощением достоинства и порядочности.

Это было очень счастливое время, когда я, кажется, успевала всё – заниматься

По итогам выборов в Российскую академию наук (РАН), которые завершились в середине прошлого месяца, директор Института физиологии им. И.П. Павлова РАН Людмила Филаретова избрана академиком РАН по специальности «Физиология». На сегодняшний день в РАН – 898 академиков, из которых только 47 женщин. Среди 71 избранного на этих выборах академика – всего лишь 4 женщины, и в их числе – Людмила Павловна ФИЛАРЕТОВА (на снимке). Вся ее жизнь неразрывно связана со Всеволожским районом, с напряженной и творческой работой в Институте физиологии им. И.П. Павлова РАН. Член-корреспондент РАН, доктор биологических наук, Людмила Павловна является ученым, известным как в России, так и за рубежом. Она – автор более 300 научных публикаций, лауреат именных научных стипендий Президиума РАН для выдающихся российских ученых, Японского общества продвижения науки при Министерстве образования, науки и культуры Японии, Центра прогрессивных научных исследований Еврокомиссии, а также обладательница российских и международных наград, в том числе и медали Калифорнийского университета (США).



интенсивными научными исследованиями, растить нашу дочь, защитить кандидатскую диссертацию, активно продолжать научные исследования, результаты которых стали основой докторской диссертации, которую защитила в 1996 году. Тематика докторской диссертации связана с научным направлением, за разработку которого я получила многие российские и зарубежные награды, в том числе была избрана в действительные члены Российской академии наук.

Это направление связано с проблемой стресса с ключевыми гормонами стрессорной реакции, глюкокортикоидными гормонами и языкообразованием в желудке при стрессе. В противоположность традиционной точке зрения, существовавшей в течение нескольких десятилетий, о том, что глюкокортикоидные гормоны, выделяющиеся при стрессе, являются причиной стресс-индуцированного языкообразования, удалось продемонстрировать экспериментальным путём их противоязвенную роль. Таким образом, вместо языкообразующего было доказано противоязвенное (гастропротективное) действие глюкокортикоидных гормонов при стрессе. Эти данные являются ярким примером важной адаптивной роли глюкокортикоидных гормонов в стрессорных условиях, а также примером важной адаптивной защитной роли стресса. Да, именно так, стресс, который большинство воспринимает как исключительно негативное явление, на самом деле изначально является важной защитной реакцией организма.

Интерес к проблеме язвенной болезни у меня появился ещё в студенческие годы, на то была своя причина. Но связать язы-

образование с ролью глюкокортикоидных гормонов стало возможным благодаря тому, что я пришла работать именно в эту лабораторию, которая занималась проблемой стресса, изучала роль глюкокортикоидных гормонов в процессах адаптации, благодаря тому, что я встретила здесь Анатолия Аркадьевича, который горячо поддерживал это направление.

После смерти мужа в 1996 году я возглавила лабораторию экспериментальной эндокринологии, продолжив таким образом вместе со всеми сотрудниками научные исследования, которым посвятил значительную часть своей жизни Анатолий Аркадьевич Филаретов. Наша лаборатория – замечательный, тёплый коллектив, почти семья, где активно продолжают работать наши ветераны – старший научный сотрудник Татьяна Трофимовна Подвижина, которая в лаборатории с начала ее основания в 1960 году, инженер Альбина Михайловна Никифорова, проработавшая в лаборатории несколько десятилетий, среднее поколение и молодежь, приходу которых мы всегда радуемся. Научным сотрудникам в работе очень активно помогают старшие лаборанты, некоторые из них уже ветераны. Почти четыре десятка лет рядом со мной очень энергично работает Татьяна Ивановна Колбасова.

Хорошо, что в лаборатории наряду с физиологами работают и клиницисты. Это приближает нашу фундаментальную науку к практике. Лаборатория находится в рабочем тонусе, наши исследования поддерживаются хорошими грантами, у нас – интересное международное сотрудничество. Думаю, что Анатолий Аркадьевич порадовался бы за нас.

Несколько важных слов о научных открытиях и их внедрении в практику. Хочется отметить, что за научными открытиями стоит оригинальная идея и многолетний кропотливый труд, направленный на проверку этой идеи, гипотезы. Важно отметить также, что за разработкой инновационных технологий стоят годы интенсивных фундаментальных исследований. Наградой в конечном счете являются научные прорывы, выводящие человечество на качественно новый уровень жизни. В нашем институте есть такие прорывные технологии, мы ими гордимся.

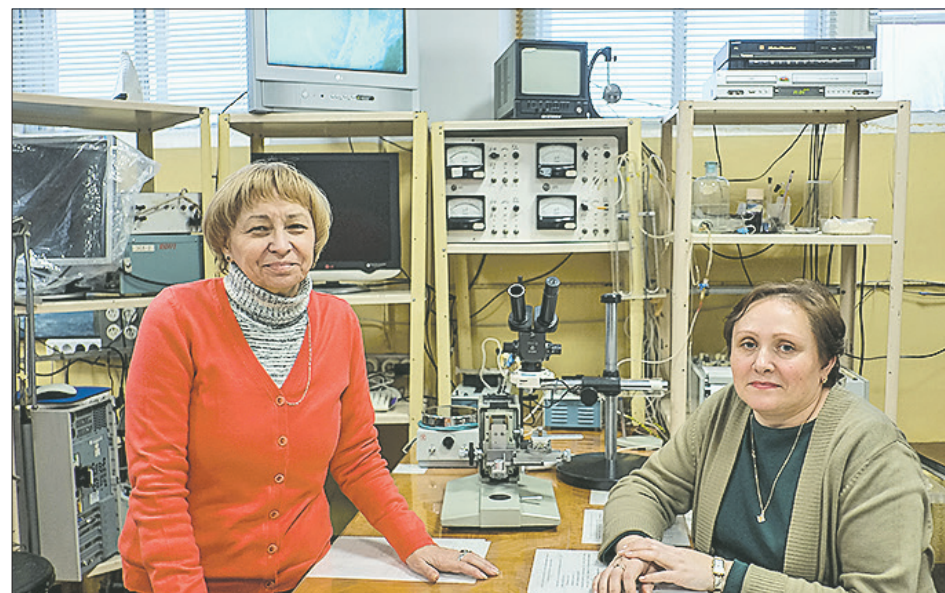
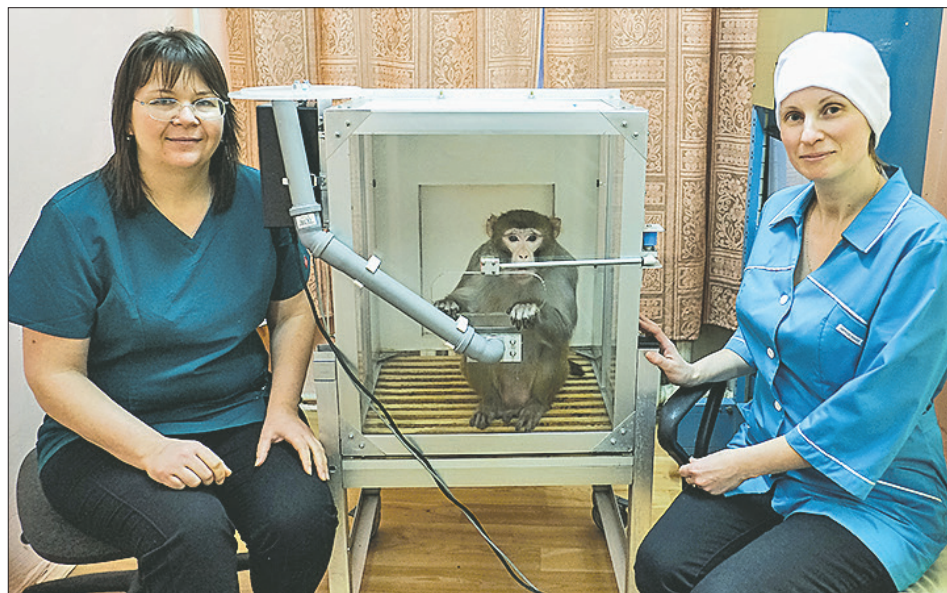
– Вы согласились возглавить Институт не в самые лучшие для него времена...

– В целом это, действительно, так. В 2015 году я была избрана директором Института физиологии им. И.П. Павлова РАН.

Одна из самых трудных проблем связана с недостаточным финансированием. В 90-е, самые тяжелые для отечественной науки, годы из-за резкого уменьшения финансирования произошел отток специалистов – кто-то вообще ушел из этой сферы деятельности, кто-то уехал в другие страны... Для сравнения – в 60–70-е годы в Институте работало около 1500 человек, сегодня же – втрое меньше, хотя по нынешним меркам такая численность для научного института является высокой.

В 2005–2006 годах финансирование начало улучшаться, но в настоящее время все ещё остаётся недостаточным – и в отношении заработной платы, и в отношении средств на проведение научных исследований, а также ремонта и обновления инфраструктуры института.

Хорошо, что, несмотря на трудности,



нам удалось сохранить научно-экспериментальную базу Института и коллектив высокопрофессиональных специалистов, ученых, глубоко преданных своему делу, настоящих энтузиастов и подвижников.

К счастью, сейчас существует и далее развивается система поддержки науки грантами, когда определенные научные исследования финансируются за счет средств отечественных и международных фондов. Такая система не только дает нам возможность продвигать научные идеи, но и привлекает внимание к Институту. Но для получения таких грантов необходимы победы в нелегких соревнованиях с другими исследователями. Чем лучше грант в отношении размеров финансовой поддержки, тем выше конкуренция. Это мобилизует.

В настоящее время исследовательская работа в Институте поддерживается несколькими десятками грантов Российского фонда фундаментальных исследований и Российского научного фонда.

Институт активно сотрудничает с международными научными учреждениями многих стран, в том числе США и Китая.

– Вы и сами давно вышли на «международный уровень»...

– Да, ещё в середине 90-х я начала сотрудничество с Институтом экспериментальной медицины Венгерской академии наук, позднее, в 2001, – с Фармацевтическим университетом города Киото (Япония), регулярно выступаю с лекциями в различных зарубежных университетах, а также на международных конгрессах. Кроме того, являюсь постоянным приглашенным лектором Международной школы по стрессу, в рамках которой ежегодно читаю лекции в разных странах. Рада сказать, что в этом году Школа по стрессу впервые прошла в России, в нашем Институте, для которого проблема стресса является очень важной, и мы активно занимаемся исследованиями в этой области науки.

– Однако в обязанности директора крупного научного центра входят не только научно-исследовательская деятельность и выступления с лекциями, но и более прозаичные задачи, связанные с развитием и обеспечением материально-технической базы Института...

– Мы с неиссякаемой надеждой ждем, когда нам, как одному из крупнейших физиологических научных учреждений России, внесшему неоценимый вклад в отечественную и мировую физиологию, будет уделено должное внимание. Конечно, ждем не сложа руки. Мы активно на разных уровнях, прежде всего на уровне Министерства науки и высшего образования и Российской академии наук, обсуждаем нашу инициативу и предлагаемыми нами проект по созданию на базе Института Международного центра физиологических исследований. Летом уходящего года для обсуждения проекта к нам в Институт приезжал президент Российской академии наук академик РАН Александр Михайлович Сергеев. Создание центра планируется в содружестве с Международным союзом физиологических наук.

Большие надежды мы возлагаем на сотрудничество с правительством Ленинградской области, с которым еще в 2016 году было подписано соответствующее соглашение. Около двух недель назад мы встречались с губернатором Александром Юрьевичем Дрозденко и председателем комитета общего и профессионального образования Сергеем Валентиновичем Тарасовым. Планируются новые встречи в скором будущем. Наше сотрудничество может принести большую пользу не только Институту, но и области, причём в разных сферах, в том числе и инновационной.

В настоящее время Институт физиологии им. И.П. Павлова РАН – крупнейшее многопрофильное физиологическое учреждение страны, в 30 научных и вспомогательных подразделениях которого работает около 500 человек, в том числе около 200 докторов и кандидатов наук. Имя Института широко известно не только в России, но и за ее пределами.

Главная научно-исследовательская база Института размещается в основном академиком Павловым Научном

городке в Колтушах, который включает лабораторные здания, Павловский мемориальный комплекс, виварий, антропидник, крупнейшую научную библиотеку физиологического профиля, основанную в конце XIX века, инфраструктуру обеспечения, жилой сектор и парк.

Все это «хозяйство» находится в оперативном управлении нашего Института, собственником является Росимущество. К особенно важным объектам инженерной, социально значимой, а также научной инфраструктуры относится, помимо комплекса научных лабораторий, центральная котельная, очистные сооружения, инженерные сети с большим количеством подземных труб, а также дорога на ул. Быкова, уличное освещение и многое другое. Все эти объекты были построены много лет назад. Технологии, по которым некоторые из них работают, морально и физически устарели, все они находятся далеко не в идеальном состоянии.

Самая большая проблема – острая нехватка государственного финансирования на содержание объектов инфраструктуры. А их ведь нужно не просто содержать и обслуживать, но уже пора и модернизировать. Эта ситуация диктует использование новых подходов. Техническое руководство Института занимается проработкой плана технических и экономических мероприятий по каждому проблемному объекту с целью оптимизации его работы.

Ведутся также переговоры по передаче некоторых социально важных объектов в муниципальные и региональные органы власти, у которых гораздо больше возможностей по привлечению средств через участие в разнообразных государственных и муниципальных программах.

– Уходящий год был для вас особенным – страна отметила 170-летний юбилей академика И.П. Павлова, жизнь и работа которого неразрывно связаны с Институтом...

– Да, мы достойно провели юбилейные торжества, которым предшествовали другие события – цикл публичных лекций, прочитанных нашими сотрудниками для самой широкой аудитории, встречи с жителями, экскурсии в наш музей и особенно на новую уникальную выставку, торжественное открытие которой состоялось 27 сентября и привлекло большое внимание.

Празднование юбилейной даты проходило с участием высоких зарубежных и отечественных гостей – президента Международного союза физиологических наук Джулии Чен и представителей Президентского совета, президента Физиологического общества им. И.П. Павлова академика РАН Михаила Аркадьевича Островского, академика-секретаря отделения физиологических наук РАН академика РАН Всеволода Арсеньевича Ткачука. Со знаменательной юбилейной датой нас поздравил губернатор Санкт-Петербурга Александр Дмитриевич Беглов.

К этой дате были приурочены два важных научных мероприятия, прошедших в Институте: 23 сентября – международный симпозиум по стрессу с участием ученых из стран БРИКС и Международного союза физиологических наук и 24–26 сентября – Международная конференция



«Интегративная физиология» с участием зарубежных гостей.

Гости высоко оценили уровень научных исследований в Институте и всячески поддержали наши инициативы по созданию центра. Значимым в череде юбилейных мероприятий стал реализованный проект «Новая антропология» – об этом много писали, в том числе и ваша газета. Напомню только, что это был масштабный проект по совместной работе ученых и художников, который завершился грандиозной выставкой, целью которой – популяризация науки через творчество.

Отмечу также, что в Мемориальном музее-квартире И.П. Павлова в Колтушах сделан ремонт и обновлена экспозиция, так что, пользуясь случаем, хочу пригласить жителей и гостей Всеволожского района «в гости» к Ивану Петровичу. Там очень интересно.

– Что сегодня в приоритете у директора Института и академика Людмилы Филаретовой?

– В настоящее время мы разрабатываем концепцию инновационного развития Института, которая заслуживает отдель-

ного обсуждения, и хочется надеяться, что в нашем районе и нашей области найдутся организации и частные лица, которые будут заинтересованы в участии развития Института.

Если говорить кратко о том, что ещё не затрагивала, в наших планах – создание современного питомника лабораторных животных на базе уже существующего вивария, который необходим для успешного развития фундаментальных исследований. Мы также серьезно думаем и обсуждаем развитие центра профилактики и реабилитации на базе Института для внедрения в здравоохранение и медицинскую практику результатов наших фундаментальных исследований.

Глобальная задача – воссоздание грандиозного памятника истории, науки и культуры, внесенного в список всемирного наследия ЮНЕСКО, а именно «Научного городка врача-физиолога И.П. Павлова» – таково его полное название. Мы надеемся, что со временем Институт станет не только российским, но и международным центром фундаментальных исследований в области физиологии, которая, как известно, является основой медицины, а потому развитие физиологии крайне необходимо.

Кроме того, хотелось бы уделять больше внимания популяризации науки, которая в нашей стране, наряду с образованием, традиционно имеет особое значение. Мы надеемся, что популяризация науки поможет нам убедить наших граждан в необходимости развития науки для процветания общества. Вспоминаю слова Ивана Петровича: «Моя вера – это вера в то, что счастье человечеству даст прогресс науки».

Надеюсь и верю, что наше учреждение останется в числе флагманов фундаментальной науки и получит достойную поддержку на уровне государства.

Светлана ЗАВАДСКАЯ

Эти снимки сделаны Антоном ЛЯПИНЫМ в институте физиологии им. И.П. Павлова в 2017 году.

